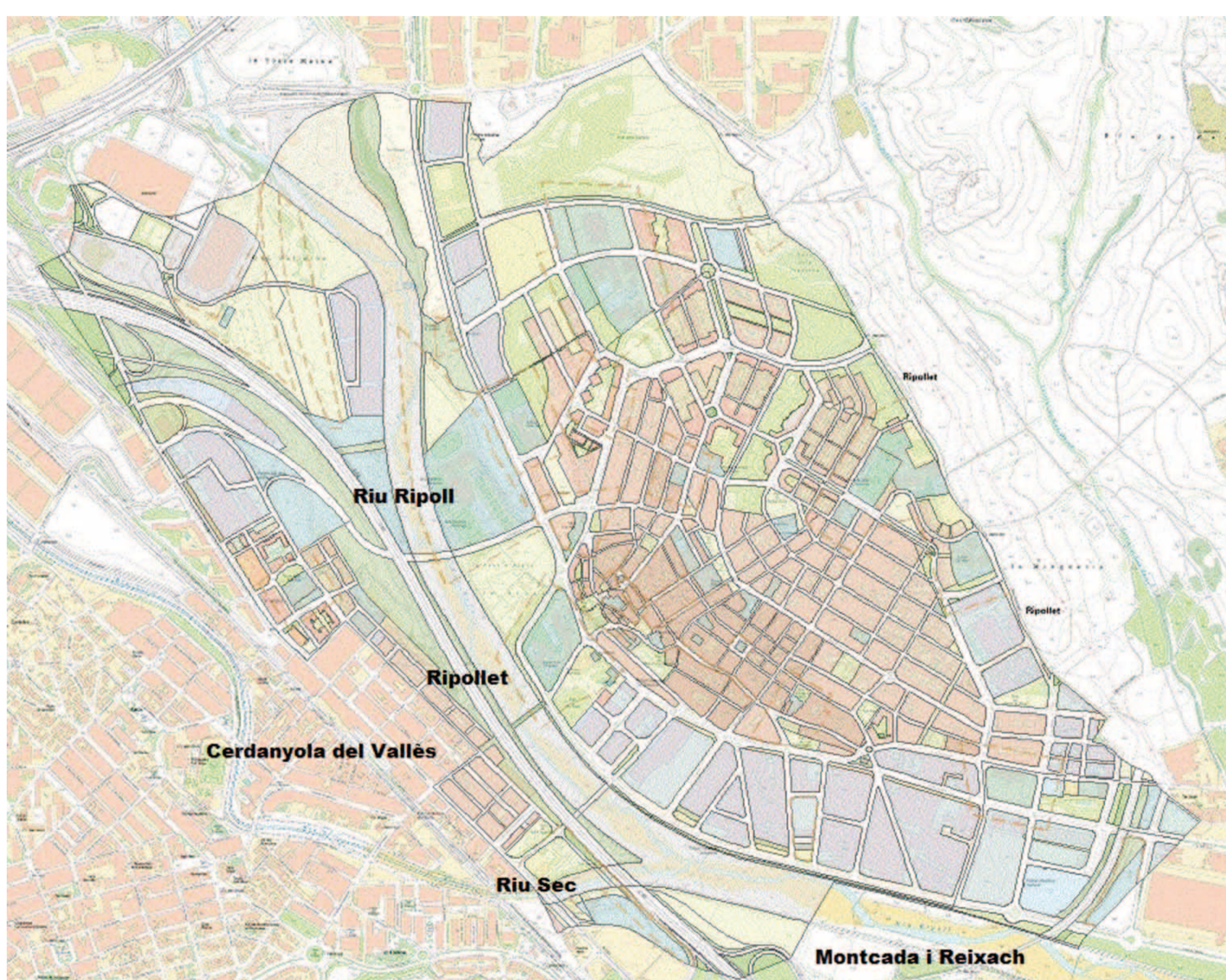


Ripollet som riu

1. On som?

Dins del nostre terme municipal hi discorren dos rius, el Ripoll i el Sec. El riu Ripoll neix a la serra de Granera, al municipi de Sant Llorenç Savall, a una alçada de 640 metres. Té un recorregut de 39,5 km, dels quals 2,5 els fa travessant el terme municipal de Ripollet de nord a sud, entrant des de Barberà del Vallès i sortint en direcció a Montcada i Reixac, on desemboca al riu Besòs.



Plànol de situació del riu. Font: elaboració pròpia.

2. El riu Sec

El riu Sec prové de Cerdanyola del Vallès i arriba a Ripollet per aiguabarrejar-se amb el riu Ripoll, quan només ha recorregut uns 300 metres pel nostre municipi, a l'alçada del Parc del Masot.



Imatge de la zona on s'ajunten el riu Ripoll i el seu afluent, el Sec. Font: elaboració pròpia.

3. L'escut

El riu Ripoll, com qualsevol riu, condiciona l'espai, l'economia, la vegetació i la fauna dels llocs per on travessa, i també els costums de les persones que hi viuen a prop. Prova d'aquest vincle hi ha l'origen del nom nostre municipi i l'escut que conté el dibuix del riu i d'un molí.



Escut de Ripollet.



4. Les sèquies

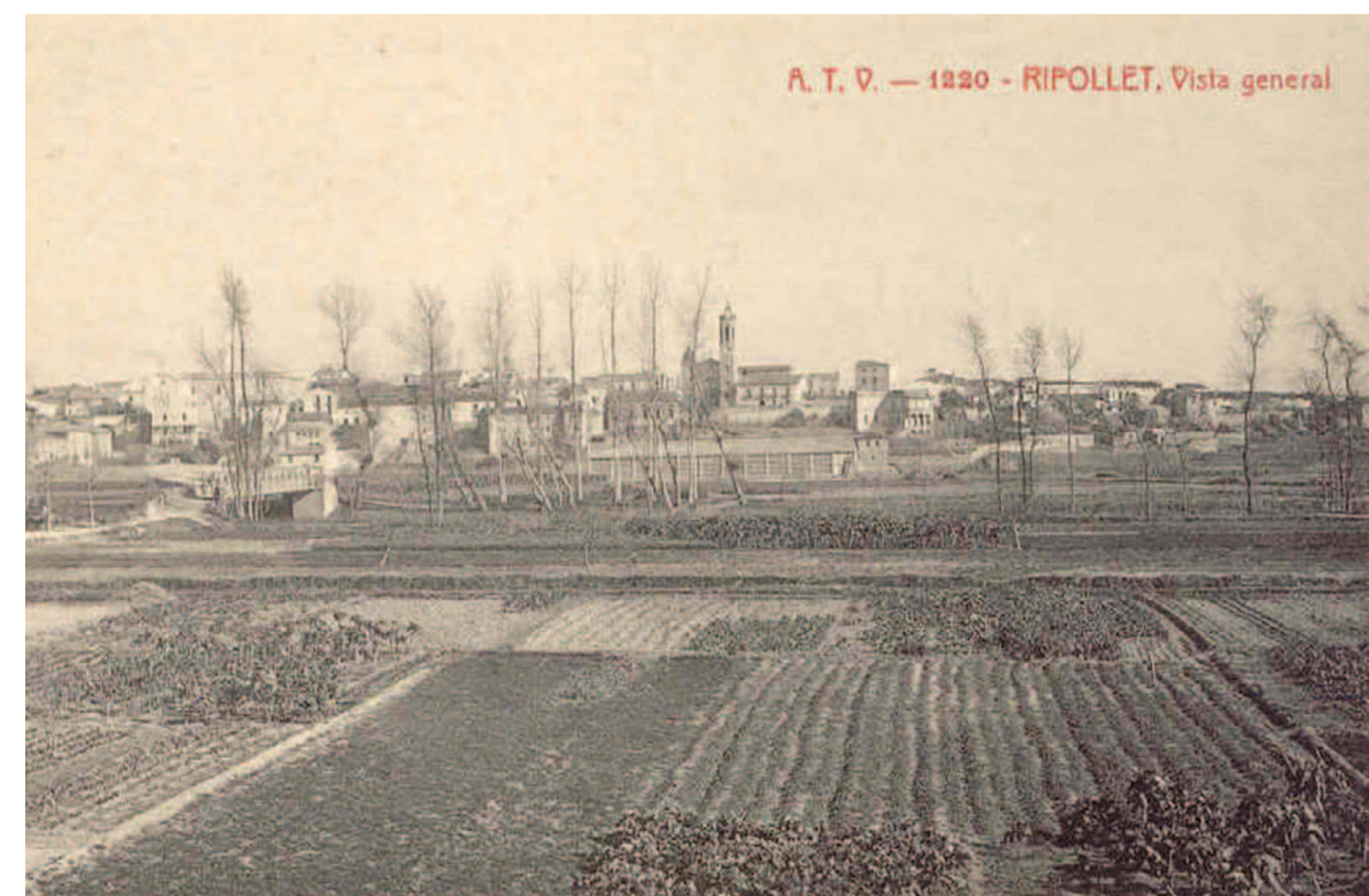
Ripollet va ser sempre una societat agrícola. Hi havia conreus de secà, com ara la vinya, gramínies i conreus de regadiu, que es regaven amb l'aigua de la sèquia Monar, construïda el segle X pels monjos de Sant Llorenç de Munt per regar i moure els molins de les fàbriques que s'hi van anar instal·lant a les vores del riu.



La sèquia Monar a l'alçada de Sabadell. Autor: Norbert Vila.

5. Fa 100 anys

L'actual paisatge de la llera dels rius Ripoll i Sec és molt diferent del de fa un segle. Fa cent anys, els pollancres i els verns resseguien les ribes dels dos rius per donar pas, darrera seu, a hortes i conreus de regadiu que arribaven gairebé a la part del darrera de les cases dels carrers Padró i Calvari. Segons explica en Manuel Mogas, al seu llibre *Històries de Ripollet*, va ser durant la Guerra Civil que es van tallar molts d'aquests arbres per fer llenya i donar escalfor als refugiats que fugien de la guerra.



Font: postalsantigues.cat

6. Fent memòria

Des d'aleshores, i fins a l'actualitat, l'espai fluvial ha sofert moltes transformacions. Els següents panells fan un repàs de les diferents facetes des del punt de vista de l'agricultura, la convivència de la ciutadania amb el riu, la degradació i posterior recuperació de l'ecosistema fluvial i les línies de gestió futura.



Vista aèria del municipi a l'any 1960. Es pot observar el riu sense canalitzar, el nucli envoltat de terrenys de conreu i les antigues fàbriques al costat del riu. Font: Arxiu.



Vista actual del municipi. Es pot observar que a Ripollet gran part dels camps agrícoles han estat urbanitzats. Font: Instamaps.



Ajuntament de Ripollet

+ ciutat!

ESCOLA
DE L'AIGUA



Les riuades

modulen Ripollet

1. Orígen

Les característiques dels dos rius que circulen per Ripollet són un clar exemple del règim climàtic mediterrani. El seu cabal depèn del règim de pluges i de les captacions urbanes i industrials. Per tant, pot variar força segons l'època de l'any: els estius solen ser eixuts i el cabal dels rius reduït, però a la primavera i a la tardor, les pluges sobtades poden originar desbordaments d'aigua, riuades o aiguats.

2. Principals episodis

Al següent quadre s'enumeren les riuades més importants del riu Ripoll de les que es té constància:

| Any | Mes |
|------|----------|
| 1402 | Octubre |
| 1777 | Desembre |
| 1874 | Setembre |
| 1878 | Setembre |
| 1898 | Gener |
| 1901 | Setembre |
| 1907 | Novembre |
| 1913 | Setembre |
| 1926 | Setembre |
| 1944 | Febrer |
| 1962 | Setembre |
| 1971 | Setembre |
| 1994 | Novembre |



Imatge aèria de l'any 1962 que mostra els efectes de la riuada. Font: Arxiu.



El pont de pedra als anys vint. Al fons es veu la parròquia de Sant Esteve. El pont permetia el pas als vianants i també a tota mena de vehicles, gràcies a la seva gran amplària, i esdevingué clau en les comunicacions de Ripollet amb Cerdanyola i Barcelona. Imatge cedida per CIP Moli d'en Rata. Actualment encara es poden observar restes dels seus fonaments.

La més tràgica i recordada, sens dubte, va ser la del 25 de setembre de 1962, que va afectar tot el Vallès i on van morir més de vuit-centes persones. Va ploure més de 200 litres per m² en només tres hores i el cabal del riu es va multiplicar per 100. A Ripollet les pluges torrencials d'aquella nit van provocar 13 víctimes (10 mortes i 3 desaparegudes), 117 damnificats i 4 cases enderrocades, a més d'infraestructures i indústries malmeses. Abans d'aquella riuada, el llit del riu Ripoll al seu pas per Ripollet ocupava 0,13 km² i va passar a ocupar-ne 0,28 km², a causa de la desaparició de les terres arrossegades per la força de l'aigua.



Zona de l'actual Ajuntament i el carrer de Balmes durant l'episodi d'inundació. Font: Arxiu



Imatge del pont provisional l'any 1963. Aquest va existir fins a l'any 1966, quan s'hi bastí el pont nou. Imatge cedida per CIP Moli d'en Rata.

3. L'aparició de l'endegament del riu

Arrel d'aquella inundació es van iniciar les obres de l'endegament del riu. Van suposar una protecció del riu per a la població però, a la vegada, l'inici del creixement de la ciutat d'esquena al riu.



El pont nou abans de la construcció de l'autopista, quan encara hi passaven vehicles. Imatge cedida per CIP Moli d'en Rata.



Ajuntament de Ripollet



Els horts del riu: d'agricultura marginal a hortes urbanes

1. Canvi d'usos

Durant molts anys, i encara ara, un dels elements més característics del paisatge del riu Ripoll al seu pas per Ripollet és l'existència d'horts. Als anys seixanta i principis dels anys setanta, gran part dels terrenys dedicats a horta i regadiu ubicats als voltants del riu es van transformar en polígons industrials, de manera que, en poc temps, Ripollet va anar perdent gran part dels seus terrenys agrícoles.



Pont de la carretera de l'Estació i voltants del rius Ripoll i Sec l'any 1967, amb camps agrícoles en la zona de l'actual parc Massot i parc del riu Ripoll. Font: Arxiu.

2. Els nouvinguts

Paral·lelament a aquests fets, la població de Ripollet va experimentar un increment espectacular a causa de l'arribada de nouvinguts d'altres llocs de l'Estat per posar-se a treballar en les nombroses indústries de l'àrea metropolitana de Barcelona. Molts d'aquests treballadors eren agricultors que van haver d'abandonar els seus conreus a causa de la mecanització de l'agricultura. És per això que, ja fos per cobrir temps d'oci, com per retrobar-se amb els treballs de camp que enyoraven o com a autoconsum, que moltes famílies van anar ocupant petits trossos de terra dins de les lleres canalitzades dels rius Ripoll i Sec, amb la voluntat de fer-hi horts.

3. Els horts de la llera

La majoria d'aquests horts de la llera mesuraven entre 150 i 200 m². Per regar-los, la gent va construir regs i canalitzacions desviant el curs del riu i van fer tanques i barraques amb materials aprofitats.



Horta a la llera. Vista des del pont del carrer de Tarragona el 1991. Font: Ralf Roletschek.



Vista actual des del pont del carrer de Tarragona. Font: pròpia.



Vista actual d'un hort a la llera del riu Ripoll.

4. Les últimes hortes tradicionals

Durant anys els horts de la llera van conviure amb els pocs terrenys d'horta i de regadiu originals que quedaven a Ripollet, situats gairebé tots a l'esquerra del riu Ripoll, a tocar d'edificis com Can Masachs, els edificis del carrer de Balma o les naus d'Indústries Trilla, entre d'altres. Els darrers d'aquests terrenys a desaparèixer van ser els que ara ocupen l'Ajuntament, el parc del Riu Ripoll i el polígon industrial Can Masachs, que van ser expropiats i urbanitzats entre els anys 1995 i 2000. Allà hi havia Can Barceló, la darrera explotació agrícola comercial del municipi.



Sector de Can Masachs l'any 1988. Al fons, els edificis del carrer de Maragall. Imatge cedida per Miquel Alba.

5. Les hortes municipals

La presència dels horts a la llera del riu Ripoll és controvertida perquè és una ocupació no autoritzada, altera l'ecosistema fluvial i incrementa els riscos en cas de riuada. Però, d'altra banda, la seva presència ha frenat l'avanç de la canya americana present a la llera, una espècie a eradicar. Sensible a aquesta problemàtica, l'any 1998, l'Ajuntament de Ripollet –en el context de la urbanització dels terrenys dels Pinetons i del Molí d'en Rata– va crear dues zones d'horta comunitària, una al Molí d'en Xec i una altra a la Font del Petricó, per allotjar part dels hortolans que es quedaven sense terres. Des de fa uns anys, a la zona d'Horta d'en Molí d'en Xec s'està desenvolupant una horta social ecològica.



Horta social municipal. Font: Jardinet SCCL.

Actualment, la zona d'horts municipal acull 69 parcel·les en una hectàrea, amb concessions a jubilats i pensionistes de sis anys de durada màxima i que els permet gaudir de l'horta en una zona legal i regulada.

D'altra banda, l'espai d'horta social és una parcel·la municipal de mitja hectàrea que, des de l'any 2015, es destina a projectes socials i d'educació ambiental relacionats amb l'agricultura ecològica, amb la col·laboració de l'empresa local Jardinet SCCL. En ella, l'Ajuntament, entitats sense ànim de lucre i centres educatius poden construir i compartir projectes vinculats amb l'horta ecològica i les pràctiques agrícoles sostenibles: els tractaments sobre plantes i arbres no nocius per al medi ambient i la fauna, la creació i el manteniment de bancs de llavors, la recuperació de tècniques agrícoles tradicionals respectuoses amb l'entorn, etc.



Horta dels 69 municipal. Font: pròpia.



Horta social municipal. Font: Revista de Ripollet.



Ajuntament de Ripollet



Viure d'esquena al riu

1. La degradació del riu

A partir de la segona meitat del segle XX, el riu Ripoll es va anar degradant en tots els aspectes (des del físic al social, passant pel biològic) fins arribar a convertir-se en un espai amb més connotacions negatives que positives. Una confluència de factors van conduir a desvinculació progressiva de la població amb l'entorn fluvial.

2. La pressió urbanística i els canvis poblacionals

Ripollet, en vint anys, va passar dels 3.715 habitants de l'any 1950 als 20.005 habitants de l'any 1970, provocant que el municipi passés de ser un poble agrícola a ser una ciutat amb sector industrial i de serveis molt important. Van aparèixer barris sencers, nous polígons industrials que van anar ocupant la major part de terrenys de conreu. Tot aquest creixement social i econòmic es va dur a terme ignorant el riu. Si les seves aigües havien servit durant segles per donar vida al poble, en pocs anys el riu va esdevenir una claveguera a cel obert on s'hi abocaven totes les aigües residuals urbanes i industrials. Molta gent encara recorda la pudor que desprenia i com canviava el color de les seves aigües segons els abocaments que es realitzaven aigües amunt.

3. El riu canalitzat

L'acció d'endegament, independentment de la seguretat que va donar al territori, va suposar la creació de la primera barrera física entre el riu i la població que hi creixia al seu voltant; la canalització impedia baixar i passejar al riu, modificant els usos socials que fins aquell moment es podien realitzar a l'entorn fluvial. El mur de formigó també va acabar amb l'ús del riu com espai de connexió entre barris, separant el municipi en dos nuclis.



Imatge aèria del punt de confluència entre el riu Ripoll i el riu Sec l'any 1975. Es pot observar ja l'existència de barreres físiques en l'espai fluvial: l'endegament de formigó i l'autopista C-58. Encara es conservava la zona agrícola a tocar del mur de contenció dels rius Sec i Ripoll. Font Arxiu.

4. La C-58

Una segona barrera física va ser la construcció, als voltants de l'any 1974, de l'actual autopista C-58, amb un recorregut, al seu pas per Ripollet, paral·lel al riu Ripoll que va aïllar-lo encara més.



Imatge de maig de l'any 1974 durant els treballs de bastiment de l'autopista, amb els pisos del barri del Pont Vell a tocar. Al fons, s'observa el turó de Montcada. Imatge cedida per CIP Molí d'en Rata.

5. Darreres barreres

Durant la darrera dècada del segle XX es van destinar molts esforços per recuperar la qualitat de les aigües del riu i el seu entorn. Malgrat això, l'any 2001 es va urbanitzar l'avinguda del riu Ripoll com a via ràpida significat una nova barrera entre el riu i la població. Des d'aleshores, però, s'han iniciat actuacions per trencar aquestes barreres i fer que Ripollet miri el riu com una oportunitat i un espai natural a conservar. El panell sobre el projecte futur en fa cinc cèntims.



Actual espai de pas, carril bici i vial del riu Ripoll que discorren al llarg del riu Ripoll. Font: pròpia.



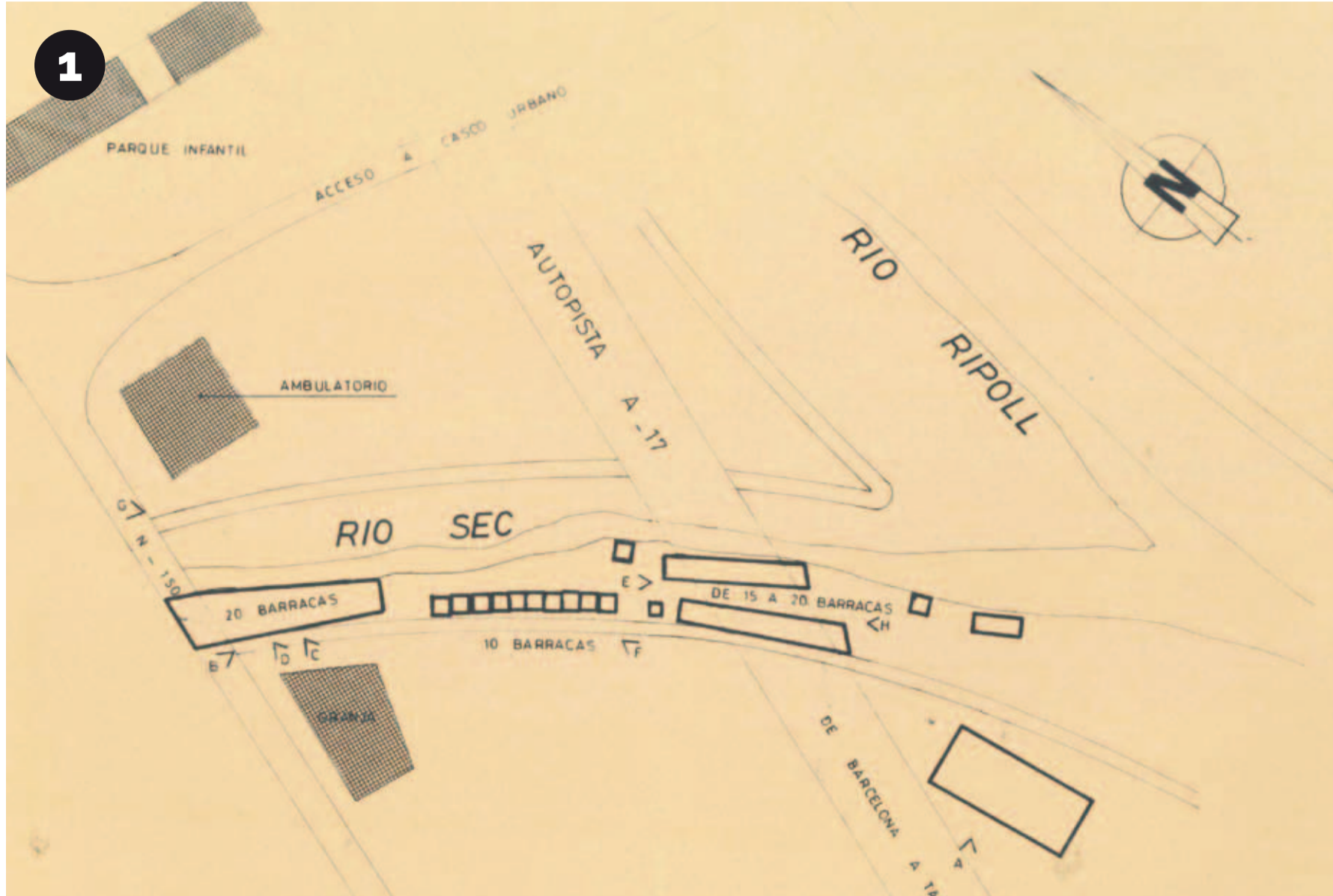
Ajuntament de Ripollet



Conviure amb el riu

1. Les llars al riu

Com en moltes altres zones de l'àrea metropolitana, durant els anys 60 i 80, a Ripollet també va haver-hi un assentament de famílies gitanes a l'entorn fluvial. Un dels nuclis estava dintre de la zona de llera del riu Sec (imatge 1), al costat del barri del Pont Vell. L'altre estava en el barri Tiana, en les proximitats del carrer Sant Sebastià (imatge 2). En el nucli del riu Sec hi havia inventariades unes 50 barraques (imatges 3 i 4) i en el nucli de Tiana, 33 (imatges 5, 6 i 7).



Plànol de 1983 de l'assentament gitano ubicat als marges del riu Sec. Font: Arxiu



Plànol de 1983 de l'assentament gitano ubicat al barri de Tiana, pròxim al marge dret del riu Ripoll. Font: Arxiu.



Assentament gitano als marges del riu Sec, sota la N-150, l'any 1983. Font: Arxiu.



Assentament gitano al barri de Tiana, l'any 1983. Font: Arxiu.



2. Les famílies gitanes

Durant uns anys van estar vivint pròxims als rius. Eren espais no urbanitzables on es podia permetre assentaments i la facilitat d'obtenir-hi aigua, els feia espais adequats per romandre-hi.



Assentament gitano del riu Sec l'any 1987. Imatge cedida per Miquel Alba.

3. El desallotjament

Entre els anys 80 i 90, la Policia Local va procedir a desallotjar els dos assentaments de Ripollet. Al nucli de barri de Tiana, l'actuació es va iniciar un matí del 2 de juliol de 1983. Els fets van sortir publicats en els mitjans de comunicació locals. Tal i com recullen les notícies, algunes persones de l'assentament es lamentaven davant d'aquell desallotjament que s'havia iniciat a les 7 del matí i sense previ avís: “Hace 10 años que estábamos aquí (...). Me casé en Ripollet y mis cuatro hijos también están bautizados en la Iglesia del pueblo”. El nucli de riu Sec va ser desmantellat entre els anys 1990 i 1991, amb dret a reubicació en pisos socials. Els mitjans també en van fer ressò.



Notícia del desmantellament de l'assentament gitano del barri de Tiana publicada al *Diari de Sabadell* el 2 de juliol de 1983. Font: Arxiu.



Notícia del desmantellament de l'assentament gitano del riu Sec, publicada al *Diari de Sabadell* el 8 de gener de 1991. Font: Arxiu.



Notícia sobre la organització del desmantellament de l'assentament gitano del riu Sec, publicada al *Butlletí d'informació Municipal de Ripollet*, núm. 23, de 1990. Font: Arxiu.



Ajuntament de Ripollet



La lluita: mantenir el riu viu

1. Un passat fosc

A començaments dels anys 80, la majoria de les clavegueres feien cap als rius i d'allí, mitjançant col·lectors anomenats emissors, en el millor dels cassos, feien cap al mar sense cap depuració prèvia.

2. L'inici del sanejament

L'any 1983 es crea el primer Pla de sanejament de Catalunya. L'any 1988 es crea l'Entitat Metropolitana de Serveis Hidràulics i Tractament de Residus, administració amb competències en el sanejament de les aigües i que gestiona els permisos d'abocament de molts municipis de l'Àrea Metropolitana de Barcelona.

3. Apareixen les depuradores

A principis dels anys 90 es va començar a construir les primeres depuradores per netejar les aigües residuals domèstiques i industrials. En el cas de Ripolllet, es va construir un col·lector a banda i banda del riu Ripoll per captar les aigües residuals urbanes i conduir-les a la depuradora de Montcada. Un cop la depuradora feia la feina, les aigües es retornaven al riu. L'objectiu era que les aigües que arribessin al mar ho fessin prèviament depurades.



Foto: EDAR de Montcada, extreta de www.ifeelmaps.com.

4. Posant límits

Durant els anys 90, l'Administració i el sector industrial van treballar per regularitzar els seus abocaments i complir amb els límits de contaminació. Actualments la Directiva Marc de l'Aigua (Directiva 2000/60/CE) de l'any 2000 legisla el marc d'actuació comú sobre la gestió de l'aigua a tots els estats membres de la Unió Europea. Aquesta normativa promou i vetlla per una explotació i ús del medi de manera responsable, racional i sostenible.



Campanya de l'any 2017 de control de la qualitat de l'entorn fluvial al nostre municipi. Font: Tecnoambiente.

6. Un repte pel futur

No obstant, aquesta recuperació de l'ecosistema és millorable: en el nostre tram dels rius Ripoll i Sec hi abunden les espècies no pròpies dels nostres paisatges de ribera i amb elevada capacitat de proliferació com la canya americana, el cranc americà, el porc senglar, el gavià argentat o la cotorra argentina. La qualitat de les aigües del nostre espai fluvial i les espècies que hi habiten acaba depenent de diverses variables: el cabal del riu, la contaminació per nitrats, sulfats i fosfats i altres tòxics abocats de forma no permesa, la temperatura de l'aigua o la introducció d'espècies forànies. Tenir la llera desprovista de vegetació de ribera autòctona i patir abocaments il·legals que contaminen l'aigua no ajuden a millorar l'estat del riu.

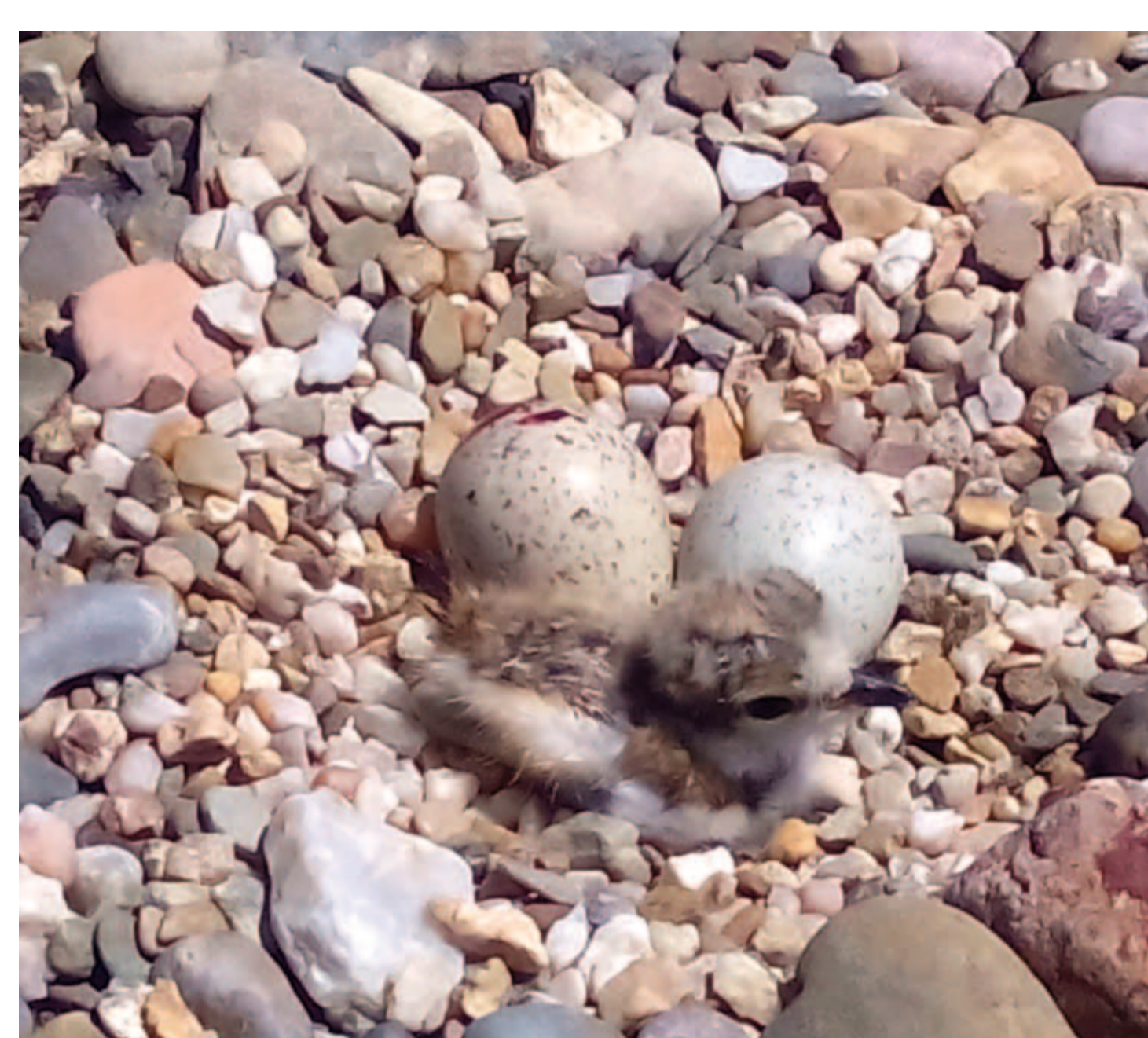
5. Una progressiva recuperació de l'ecosistema

La millora gradual de la qualitat de les aigües als rius Sec i Ripoll ha permès la recuperació d'algunes espècies de fauna. Des d'espècies invertebrades que son indicadores de qualitat ambiental (macroinvertebrats aquàtics) i que es poden trobar en els mostres de control del riu Ripoll que encarrega l'Ajuntament anualment, a espècies visibles a ull nu i que feia anys no era possible contemplar en les seves aigües.

Destaca la tasca de l'associació local Faumed que duu a terme un programa de suport a la reproducció del corriol petit (*Charadrius Dubius*) en el Ripoll al seu pas per Ripollet. Gràcies a aquest estudi es controla la fidelitat d'aquesta espècie al seu lloc de reproducció, i s'ajuda a la supervivència dels pollets.



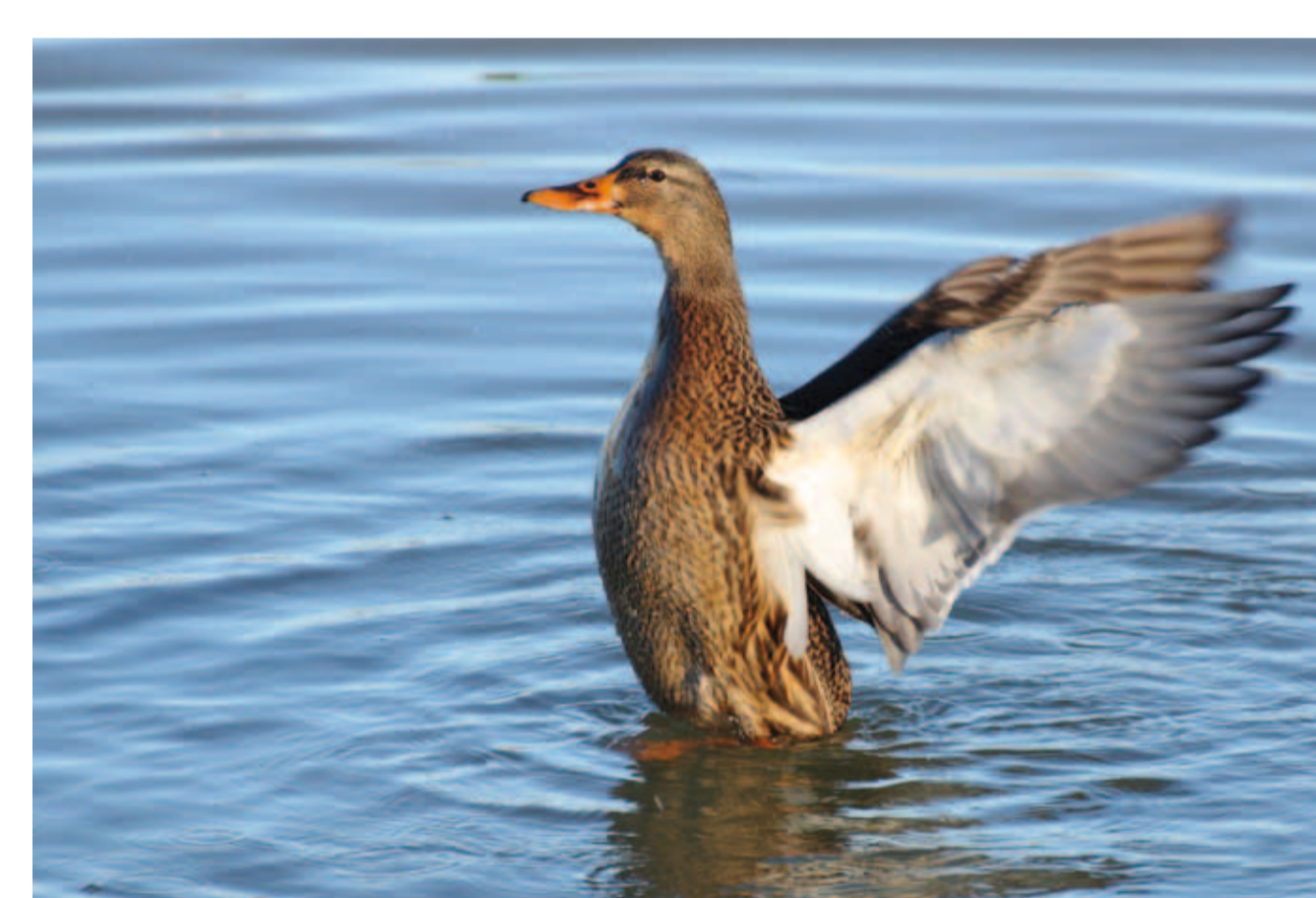
Jornada oberta de control de les aigües del riu amb l'entitat Associació Hàbitats-Proecte Rius, del passat novembre de 2017. Font: *Ripollet al Dia*.



Pollet de corriol petit nascut al nostre riu, gràcies al programa d'ajuda a la seva reproducció. Font: Antonio España (Faumed).



Bernat pescaire alçant el vol. Autor: Domènec Anguera Vidal.



Femella d'ànec coll verd. Autor: Antonio España (Faumed).



Exemplar jove de cranc roig americà (*Procambarus Clarkii*), espècie declarada invasora dels ecosistemes fluvials trobada en la darrera campanya. Font: Tecnoambiente.



Presència de canya americana abundant en les lleres del riu Ripoll i riu Sec. Font: elaboració pròpia.

7. La connectivitat fluvial

Encara que el riu hagi de millorar la seva qualitat, actualment està actuant com a corredor biològic per espècies animals i vegetals des de les lleres en sentit longitudinal.

Pel que fa a la connectivitat transversal, les actuals infraestructures ho fan difícil d'aconseguir. Un primer pas en aquest sentit és la futura construcció d'un pas fluvial entre les dues lleres que permetrà als habitants del municipi creuar el riu arran d'aigua (veure panell "El futur del nostre espai fluvial").



Ajuntament de Ripollet



El futur: el nostre espai fluvial

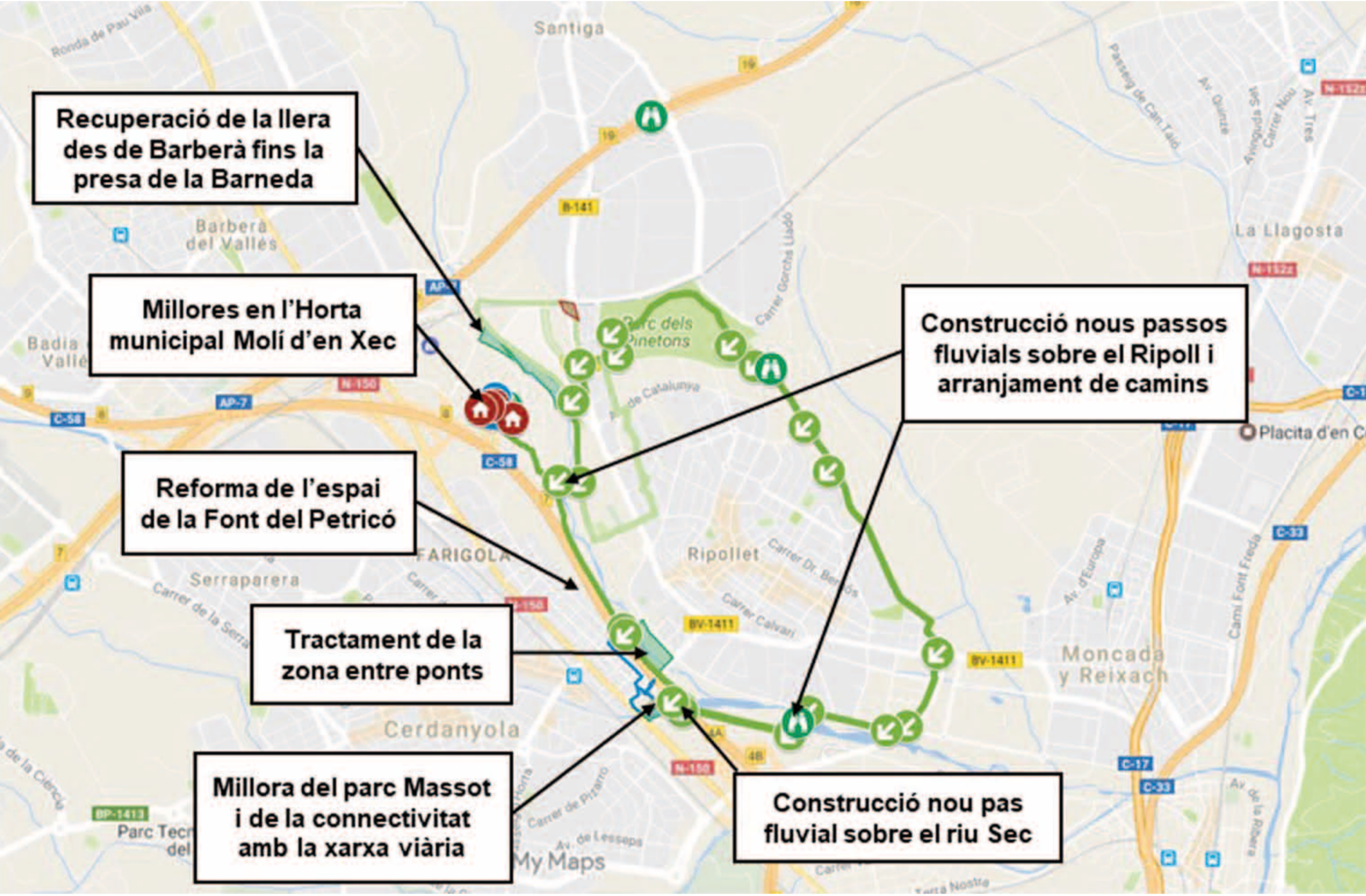
1. Primeres passes

Durant la primera dècada del segle XXI, l'Ajuntament de Ripollet va fer projectes i estudis per a millorar la senyalització del riu Ripoll (2006), la reforestació de les zones verdes del costat del Ripoll (2007), censos periòdics d'horts, un projecte de restauració ambiental de l'espai fluvial (2009) i un estudi de recuperació paisatgística intermunicipal (2010). Aquests dos últims projectes van ser realitzats amb la intervenció de l'Agència Catalana de l'Aigua. Malauradament, la manca de finançament va fer que no s'acabessin executant. Al llarg del marge dret del riu Ripoll, l'any 2010 es va construir un camí verd que permetia els ciutadans apropar-se a la llera i gaudir de l'espai natural.



2. El present: el projecte als rius Ripoll i Sec

El passat 2017, l'Ajuntament de Ripollet ha aprovat la “Memòria per a la recuperació de les lleres dels rius Ripoll i Sec al seu pas per Ripollet, les àrees de ribera i els espais lliures vinculats al sistema fluvial”. Els objectius són:
—Millorar les possibilitats de gaudi del riu per la ciutadania.
—Consolidar l'anella verda i la mobilitat sostenible en l'entorn dels rius.
—Recuperar l'estat natural de les lleres dels rius Ripoll i Sec, les àrees de ribera i els espais lliures com a corredor biològics.
A tal efecte, s'han plantejat set actuacions per fer-ho possible:



Pas sobre el riu (gual) que construirà l'AMB al Moli d'en Xec (l'actuació té previst el seu inici aquesta primavera).



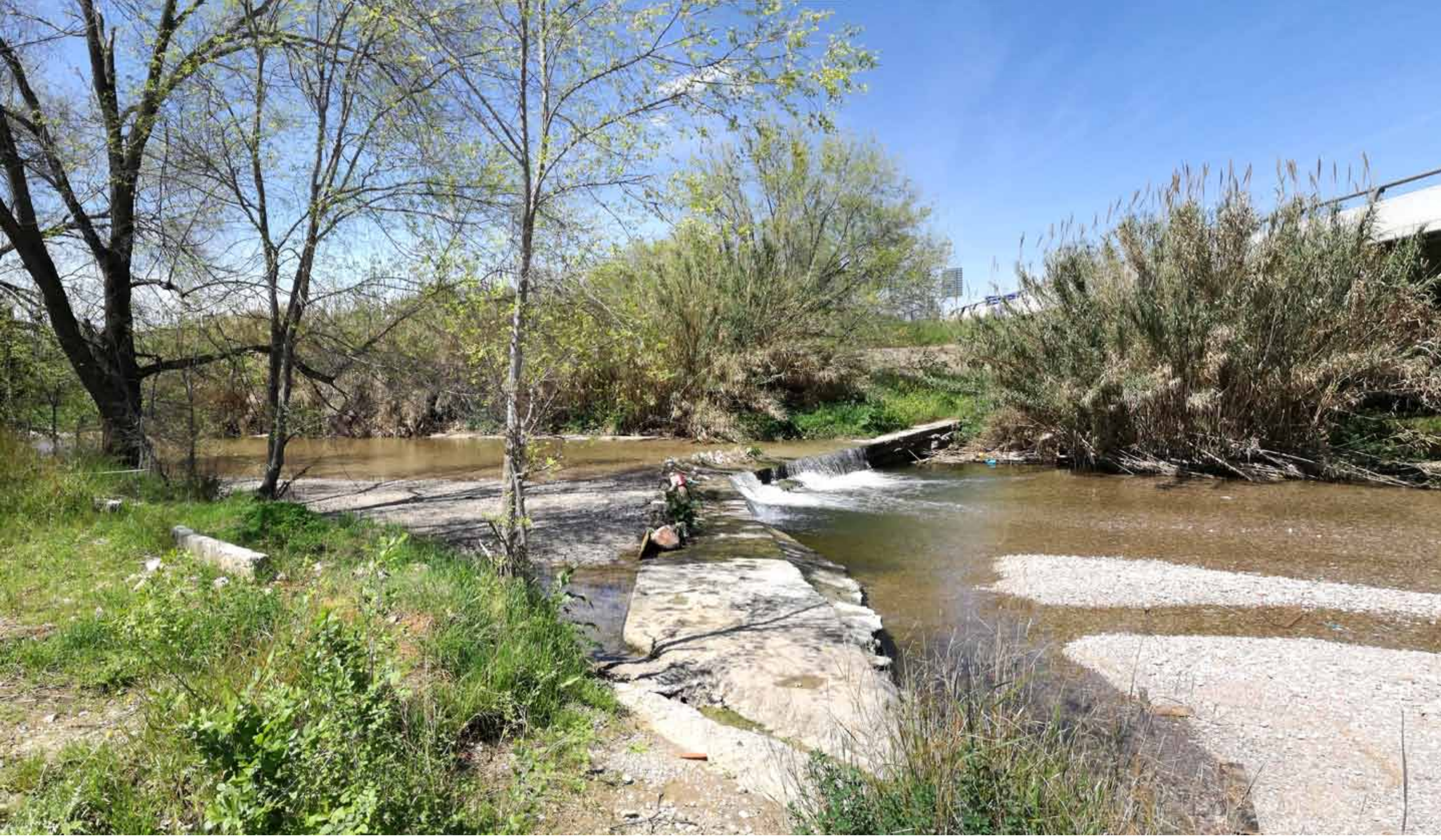
Abans

Recuperació de l'entorn fluvial i naturalització de les lleres.



Abans

Pas sobre el riu sol·licitat a l'AMB per creuar el riu Sec des del parc Massot i enllaçar amb el camí de l'Ermita que va cap a Montcada.



Abans



Després



Després



Després



Ajuntament de Ripollet

