

PROJECTE PER A L'EXECUCIÓ DE DUES FAÇANES VERDES A LA PISTA- GRADES AL PATRONAT MUNICIPAL D'ESPORTS.

Emplaçament :
Carrer Magallanes, nº 22-26
08291 – Ripollet -

- I. Memòria
- II. Plànols
- III. Plec de condicions
- IV. Amidaments
- V. Pressupost



Ajuntament de Ripollet



Ajuntament de Ripollet
Serveis tècnics
Desembre de 2017

ÍNDEX

I MEMÒRIA:

1. Memòria descriptiva

1.1. Dades generals.

1.2. Localització.

1.3. Objectius del projecte

1.4. Descripció de l'àmbit. – Estat actual

1.5. Descripció del projecte.

1.6. Temps d'execució previst

2. ANNEXOS:

Annex 1. ESTUDI BÀSIC DE SEGURETAT I SALUT

II PLÀNOLS:

- 01 - Situació i emplaçament
- 02 - Estat actual – Actuacions previstes
- 03 - Proposta – Façanes nord-oest / sud-est
- 04 - Proposta – Façanes nord-est / sud-oest
- 05 - Detalls – Façanes nord-oest
- 06 - Detalls – Façanes nord-est / sud-oest

III PLEC DE CONDICIONS

1. Administratives

1.1 Generals

1.2 Facultatives

1.3 Econòmiques

2. Tècniques particulars

IV AMIDAMENTS

V PRESSUPOST

1. Justificació de preus

a. Preus bàsics

b. Partides

2. Pressupost

3. Resum de pressupost

Projecte per a l'execució de dues façanes verdes a la pista-grades al Patronat Municipal d'Esports.
Carrer Magallanes, nº 22-26 – 08291- Ripollet -

I MEMÒRIA

1. Memòria descriptiva

Projecte per a l'execució de dues façanes verdes a la pista-grades al Patronat Municipal d'Esports.
Carrer Magallanes, nº 22-26 – 08291- Ripollet -

1. MEMÒRIA DESCRIPTIVA

1.1. Dades generals

Emplaçament: Carrer Magallanes, nº 22-26 -08291- Ripollet .

Tècnic redactor del projecte: Jordi Fortuny Aguiló

Promotor: Ajuntament de Ripollet

Data: Desembre de 2.017

1.2. Localització

Aquest projecte es troba dins l'àmbit del poliesportiu municipal de Ripollet (PAME) , concretament a la pista – grades.



L'objectiu d'aquest projecte és el d'executar en dues de les quatre façanes de la pista grada, els elements necessaris per a poder plantar plantes enfiladisses per a la creació de façana verda, amb l'objectiu de crear un coixí tèrmic favorable.

Després del projecte de tancament de façanes previst anteriorment a aquest, a la part superior i en tota la longitud de la façana ha de quedar una franja oberta de 1,35 m.

L'àmbit es tracta d'un conjunt cobert, de pista i dues grades laterals. La seva ocupació en planta és rectangular i el seu eix longitudinal està orientat de nord-est a sud-oest.

Dels seus quatre costats, només un d'ells queda parcialment tancat pels murs de formigó que tanquen el recinte de les pistes de pàdel, anteriorment el frontó.

Després del projecte de tancament de les façanes previst per aquest espai, hi haurà una façana formada per panells Sandwich col·locats horitzontalment, deixant una franja perimetral oberta de 1,35 m.

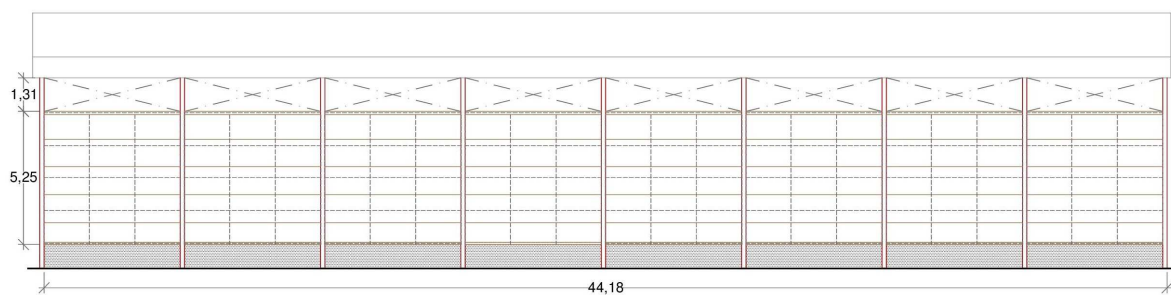
La façana principal (sud-oest) és per on es produeix l'accés a l'interior.



Projecte per a l'execució de dues façanes verdes a la pista-grades al Patronat Municipal d'Esports.
Carrer Magallanes, nº 22-26 – 08291- Ripollet -



Vista 1 - Façana nord-oest -

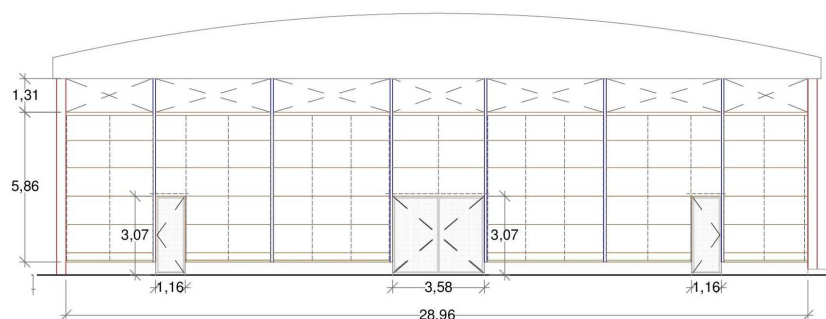


Alçat després de l'actuació prèvia a aquest projecte – Façana nord-oest -

Projecte per a l'execució de dues façanes verdes a la pista-grades al Patronat Municipal d'Esports.
Carrer Magallanes, nº 22-26 – 08291- Ripollet -



Vista 2 – Façana sud-oest



Alçat després de l'actuació prèvia a aquest projecte – Façana sud-oest -

1.5. Descripció del projecte:

Per a l'execució d'aquest projecte serà necessari les següents actuacions:

ACTUACIÓ 1: FAÇANA VERDA – estructura -

- Col·locació en façana de malla inoxidable de 2 mm de diàmetre i rombe 1000mm. Aquesta malla quedarà emmarcada en diferents mòduls delimitats per estructura metàl·lica (perfils i rodons), tal com queda reflectit en plànols.

ACTUACIÓ 2: AJARDINAMENT

- Formació de jardinera en part inferior.

Aquesta s'executarà fent una rasa de 20 cm d'amplada delimitada en tota la seva longitud per una peça de formigó prefabricada tipus rigola de 30 cm d'amplada.

- Plantació de plantes enfiladisses.

1.6. Temps d'execució previst

El temps d'execució previst serà de 4 setmanes.

	DIES											
	setmana 1			Setmana 2			Setmana 3			Setmana 4		
Façana verda												
Jardinera												
Plantació												
TOTAL OBRA	4 setmanes											

Projecte per a l'execució de dues façanes verdes a la pista-grades al Patronat Municipal d'Esports.
Carrer Magallanes, nº 22-26 – 08291- Ripollet -

I MEMÒRIA

2.ANNEXOS

Annex 1: Estudi bàsic de seguretat i salut

Projecte per a l'execució de dues façanes verdes a la pista-grades al Patronat Municipal d'Esports.
Carrer Magallanes, nº 22-26 – 08291- Ripollet -

II PLÀNOLS D'OBRA

01. SITUACIÓ I EMPLAÇAMENT

02. PROPOSTA

III PLEC DE CONDICIONS

01. ADMINISTRATIVES

1.1. Capítol I: Generals

1.2. Capítol II: Facultatives

1.3. Capítol III: Econòmiques

02. TÈCNIQUES PARTICULARS

01. PLEC DE CONDICIONS ADMINISTRATIVES

Capítol I: Disposicions Generals

Naturalesa i objecte del Plec General

Article 1.- El present Plec General de Condicions té caràcter supletori del Plec de Clàusules Administratives Generals, així com, al seu cas, de les particulars de cada Projecte.

Ambdós, com a part del projecte arquitectònic, tenen com a finalitat regular l'execució de les obres, fixant-ne els nivells tècnics i de qualitat exigibles i precisen les intervencions que corresponen, segons el contracte i d'acord amb la legislació aplicable, a l'Ajuntament, com a Promotor o propietari de l'obra, al Contractista o constructor de l'obra, als seus tècnics i encarregats, a l'Arquitecte i a l'Aparellador o Arquitecte Tècnic, així com les relacions entre ells i les seves obligacions corresponents en ordre a l'acompliment del contracte d'obra.

Documentació del Contracte d'Obra

Article 2.- Integren el contracte els documents següents, relacionats per ordre de prelación, pel que es refereix al valor de les seves especificacions en cas d'omissió o contradicció aparent:

1. El Plec de Condicions particulars
 2. El Plec de clàusules Administratives generals.
 3. Les condicions fixades en el mateix document de contracte d'empresa o arrendament d'obra, si és que existeix.
 4. El present Plec General de Condicions Tècniques.
 5. La resta de la documentació del Projecte (memòria, plànols, amidaments i pressupost).
 6. Les normes tecnològiques d'obligat compliment, d'àmbit estatal o autonòmic.
- Les ordres i instruccions de la Direcció facultativa de les obres s'incorporen al Projecte com a interpretació, complement o precisió de les seves determinacions. En cada document, les especificacions literals prevalen sobre les gràfiques i en els plànols, la cota preval sobre la mida a escala.

Capítol II: Condicions Facultatives

Epígraf I-1: Delimitació General de Funcions Tècniques

L'Arquitecte Director

Article 3.- Correspon a l'Arquitecte Director:

- a) Comprovar l'adequació de la cimentació projectada a les característiques reals del sòl.
- b) Redactar els complements o rectificacions del projecte que calguin.
- c) Assistir a les obres, tantes vegades com ho requereixi la seva naturalesa i complexitat, per tal de resoldre les contingències que es produïssin i impartir les instruccions complementàries que calguin per aconseguir la solució arquitectònica correcta.
- d) Coordinar la intervenció en obra d'altres tècnics que, en el seu cas, concorrin a la direcció amb funció pròpia en aspectes parcials de la seva especialitat.
- e) Signar i proposar l'aprovació de les certificacions parcials d'obra, la liquidació final i assessorar l'Ajuntament en l'acte de la recepció.
- f) Preparar la documentació final de l'obra i expedir i subscriure juntament amb l'Aparellador o Arquitecte Tècnic, el certificat de final d'obra.

L'Aparellador o Arquitecte Tècnic

Article 4.- Correspon a l'Aparellador o Arquitecte Tècnic:

- a) Redactar el document d'estudi i anàlisi del Projecte d'acord amb el previst a l'article 1.4. de les Tarifes d'Honoraris aprovades per R.D. 314/1979, de 19 de gener.
- b) Planificar, a la vista del projecte arquitectònic, del contracte i de la normativa tècnica d'aplicació, el control de qualitat i econòmic de les obres.
- c) Efectuar el replanteig de l'obra i preparar l'acta corresponent, subscriuint-la juntament amb l'Arquitecte i amb el Constructor.
- d) Comprovar les instal·lacions provisionals, mitjans auxiliars i sistemes de seguretat i salut en el treball, controlant-ne la seva correcta execució.
- e) Ordenar i dirigir l'execució material d'acord amb el projecte, amb les normes tècniques i amb les regles de bona construcció.
- f) Elaborar un programa de control de qualitat i fer o disposar les proves i assaigs de materials, instal·lacions i altres unitats d'obra segons les freqüències de mostreig programades en el pla de control, així com efectuar les altres comprovacions que resultin necessàries per assegurar la qualitat constructiva d'acord amb el projecte i la normativa tècnica aplicable. Dels resultats n'informarà puntualment al Constructor, donant-li, en tot cas, les ordres oportunes; si la contingència no es resolgués s'adoptaran les mesures que calguin donant-ne compte a l'Arquitecte.
- g) Fer les amidaments d'obra executada i donar conformitat, segons les relacions establertes, a les certificacions valorades i a la liquidació final de l'obra.
- h) Subscriure, juntament amb l'Arquitecte, el certificat final d'obra.

El Constructor

Article 5.- Correspon al Constructor:

- a) Organitzar els treballs de construcció, redactant els plans d'obra que calguin i projectant o autoritzant les instal·lacions provisionals i mitjans auxiliars de l'obra.
- b) Elaborar el Pla de Seguretat i Salut en el treball en el qual s'analitzin, estudiïn, desenvolupin i complementin les previsions contemplades a l'estudi o estudi bàsic, en funció del seu propi sistema d'execució de l'obra, que sotmetrà a l'aprovació de l'Ajuntament abans d'iniciar els treballs.
- c) Subscriure amb l'Arquitecte i l'Aparellador o Arquitecte Tècnic, l'acte de comprovació del replanteig de l'obra.
- d) Ostentar la direcció de tot el personal que intervingui en l'obra i coordinar les intervencions dels subcontractistes.
- e) Assegurar la idoneïtat de tots i cadascun dels materials i elements constructius que s'utilitzen, comprovant-ne els preparats en obra i rebutjant, per iniciativa pròpia o per prescripció de l'Aparellador o Arquitecte Tècnic, els subministraments o prefabricats que no comptin amb les garanties o documents de idoneïtat requerits per les normes d'aplicació.
- f) Custodiar el Llibre d'ordres i seguiment de l'obra, així com, al seu cas, la resta d'instruccions escrites i donar el vist i plau a les anotacions que s'hi practiquin.
- g) Facilitar a l'Aparellador o Arquitecte Tècnic, amb temps suficient, els materials necessaris per l'acompliment de la seva comesa.
- h) Preparar les certificacions parcials d'obra i la proposta de liquidació final.
- i) Subscriure amb el Promotor les actes de recepció provisional i definitiva.
- j) Concertar les assegurances d'accidents de treball i de danys a tercers durant l'obra.

Epígraf I-2: De les obligacions i drets generals del Constructor o Contractista

Verificació dels documents del projecte

Article 6.- Abans de començar les obres, el Constructor comprovarà que la documentació aportada li resulta suficient per a la comprensió de la totalitat de l'obra contractada, o en cas contrari, sol·licitarà els aclariments pertinents.

Pla de Seguretat i Salut

Article 7.- El Constructor, a la vista del Projecte d'Execució que contingui l'Estudi de Seguretat i Salut o bé l'Estudi bàsic, presentarà el Pla de Seguretat i Salut que s'haurà d'aprovar per l'Ajuntament abans de l'inici de l'obra, previ informe del coordinador en matèria de seguretat i salut, o de la direcció facultativa en cas de no ser necessària la designació de coordinador.

Serà obligatòria la designació, per part del promotor, d'un coordinador en matèria de seguretat i salut durant l'execució de l'obra, sempre que a la mateixa intervingui més d'una empresa, o una empresa i treballadors autònoms o diversos treballadors autònoms.

Els contractistes i subcontractistes seran responsables de l'execució correcta de les mides preventives fixades en el pla de seguretat i salut, relatiu a les obligacions que els hi corresponguin a ells directament o, en tot cas, als treballadors autònoms contractats per ells. Els contractistes i subcontractistes respondran solidàriament de les conseqüències que es derivin de d'incompliment de les mides previstes en el pla, en els termes de l'apartat 2 de l'article 42 de la Llei 31/1995 de Prevenció de Riscos Laborals.

Oficina a l'obra

Article 8.- El Constructor habilitarà a l'obra una oficina en la qual hi haurà una taula o taulell adequat, on s'hi puguin estendre i consultar els plànols.

En l'esmentada oficina hi tindrà sempre el Contractista a disposició de la Direcció Facultativa:

- El projecte d'Execució complet, inclosos els complements que en el seu cas, redacti l'Arquitecte.
- El Llibre d'Ordres i Assistències o els fulls d'instruccions substitutius.
- El Pla de Seguretat i Salut, degudament aprovat.
- La documentació de les assegurances esmentades en l'article 5.j)

Disposarà a més el Constructor una oficina per a la Direcció Facultativa, convenientment condicionada per treballar-hi amb normalitat a qualsevol hora de la jornada.

El Llibre d'Incidències, que haurà de restar sempre a l'obra, es trobarà en poder del coordinador en matèria de seguretat i salut o, en el cas de no ésser necessària la designació de coordinador, en poder de la Direcció Facultativa.

Representació del Contractista

Article 9.- El Constructor està obligat a comunicar a la propietat la persona designada com a delegat seu a l'obra, que tindrà el caràcter de Cap de la mateixa, amb dedicació plena i amb facultats per representar-lo i adoptar en tot moment aquelles decisions que es refereixen a la Contracta.

Les seves funcions seran les del Constructor segons s'especifica a l'article 5.

Quan la importància de les obres ho requereixi i així es consignï en el Plec de "Condicions particulars d'índole facultativa" el Delegat del Contractista serà un facultatiu de grau superior o grau mig, segons els casos.

El Plec de Condicions particulars determinarà el personal facultatiu o especialista que el Constructor s'obligui a mantenir en l'obra com a mínim, i el temps de dedicació compromesa.

L' incompliment d'aquesta obligació o, en general, la manca de qualificació suficient per part del personal segons la naturalesa dels treballs, facultarà l'Arquitecte per ordenar la paralització de les obres, sense cap dret a reclamació, fins que sigui esmenada la deficiència.

Presència del Constructor en l'obra

Article 10.- El Cap d'obra, per ell mateix o mitjançant els seus tècnics o encarregats, estarà present durant la jornada legal de treball i acompanyarà l'Arquitecte o l'Aparellador o Arquitecte Tècnic en les visites que facin a les obres, posant-se a la seva disposició per a la pràctica dels reconeixements que es

considerin necessaris i subministrant-los les dades que calguin per a la comprovació d'amidaments i liquidacions.

Treballs no estipulats expressament

Article 11.- És obligació de la contracta executar tot el que sigui necessari per a la bona construcció i aspecte de les obres, encara que no es trobi expressament determinat als documents de Projecte, sempre que, sense separar-se del seu esperit i recta interpretació, ho disposi l'Arquitecte dins els límits de possibilitats que els pressupostos habilitin per a cada unitat d'obra i tipus d'execució.

Interpretacions, aclariments i modificacions dels documents del projecte

Article 12.- Quan es tracti d'aclarir, o interpretar preceptes dels Plecs de Condicions o indicacions dels plànols o croquis, les ordres i instruccions corresponents es comunicaran per escrit al Constructor, que estarà obligat a tornar els originals o les còpies, subscriuint amb la seva signatura el conforme que figurarà al peu de totes les ordres, avisos o instruccions que rebi, tant de l'Aparellador o Arquitecte Tècnic com de l'Arquitecte.

Qualsevol reclamació que vulgui fer el Constructor contra els aclariments o interpretacions de la Direcció Facultativa, haurà de dirigir-la a l'Ajuntament, presentant-la en el Registre General dins del termini de tres dies.

Article 13.- El Constructor podrà requerir de l'Arquitecte o de l'Aparellador o Arquitecte Tècnic, segons les seves respectives comeses, les instruccions o aclariments que calguin per a la correcta interpretació i execució del projecte.

Reclamacions contra les ordres de la Direcció Facultativa

Article 14.- Les reclamacions que el Contractista vulgui fer contra les ordres o instruccions donades per la Direcció Facultativa, tant si són d'ordre econòmic com d'ordre tècnic, s'hauran de presentar necessàriament al Registre General de l'Ajuntament, mitjançant exposició raonada. Malgrat tot, si el Contractista vol salvar la seva responsabilitat de manera immediata, podrà també, si ho estima oportú, lliurar còpia a l'Arquitecte, el qual podrà limitar la seva resposta a l'acusament de recepció, que en tot cas serà obligatori per aquest tipus de reclamacions.

Recusació pel Contractista del personal nomenat per l'Arquitecte

Article 15.- El Constructor no podrà recusar als Arquitectes, Aparelladors, o personal encarregat per aquests de la vigilància de l'obra, ni demanar que per part de la propietat es designin altres facultatius per als reconeixements i amidaments.

Quan es cregui perjudicat per la seva tasca, procedirà d'acord amb allò estipulat a l'article precedent, però sense que per això no es pugui interrompre ni pertorbar la marxa dels treballs.

Faltes del personal

Article 16.- L'Arquitecte, en el cas de desobediència a les seves instruccions, manifesta incompetència o negligència greu que comprometi o pertorbi la marxa dels treballs, podrà requerir el Contractista perquè aparti de l'obra als dependents o operaris causants de la pertorbació.

Subcontractacions parcials

Article 17.- El Contractista podrà subcontractar capítols o unitats d'obra a altres contractistes i industrials, subjectant-se en el seu cas, a allò estipulat en el Plec de Condicions Administratives i sense perjudici de les seves obligacions com a Contractista general de l'obra.

Epígraf I-3: Prescripcions generals relatives als treballs, als materials i als mitjans auxiliars

Camins i accessos

Article 18.- El Constructor disposarà pel seu compte dels accessos a l'obra, la senyalització i el seu tancament o barrat.

L'Aparellador o Arquitecte Tècnic podrà exigir la seva modificació o millora.

Replanteig

Article 19.- El Constructor iniciarà les obres replantejant-les en el terreny i assenyalant-ne les referències principals, que mantindrà com a base d'ulteriors replanteigs parcials. Aquests treballs es consideraran a càrrec del Contractista i inclosos en la seva oferta.

El Constructor sotmetrà el replanteig a l'aprovació de l'Aparellador o Arquitecte Tècnic i una vegada aquest últim hagi donat la seva conformitat, prepararà l'acta de comprovació, acompanyada d'un plànol que haurà de ser aprovat per l'Arquitecte. Serà responsabilitat del Constructor l'omissió d'aquest tràmit.

Començament de l'obra. Ritme d'execució dels treballs

Article 20.- El Constructor començarà les obres en el termini marcat en el Plec de Condicions Particulars, desenvolupant-les en la forma necessària perquè dins dels períodes parcials assenyalats en el Plec esmentat quedin executats els treballs corresponents i, en conseqüència, l'execució total es dugui a terme dins del termini exigít en el Contracte.

Obligatòriament i per escrit, el Contractista haurà de donar compte a l'Arquitecte i a l'Aparellador o Arquitecte Tècnic del començament dels treballs, al menys amb tres dies d'anticipació.

Ordre dels treballs

Article 21.- En general, la determinació de l'ordre dels treballs és facultat de la Contracta, excepte aquells casos en què, per circumstàncies d'ordre tècnic, la Direcció Facultativa estimi convenient variar.

Facilitat per a altres Contractistes

Article 22.- Al seu cas, i d'acord amb el que requereixi la Direcció Facultativa, el Contractista haurà de donar totes les facilitats raonables per a la realització dels treballs que siguin encomanats a tots els altres possibles contractistes que intervinguin en l'obra. Això sense perjudici de les compensacions econòmiques que tinguin lloc entre Contractistes per utilització de mitjans auxiliars o subministraments d'energia o altres conceptes.

En cas de litigi, tots els contractistes respectaran allò que resolgui la Direcció Facultativa.

Ampliació del projecte per causes imprevistes o de força major

Article 23.- Quan sigui necessari modificar o ampliar el Projecte per motiu imprevist o per qualsevol accident, s'haurà d'estar al que es disposa als plecs de clàusules administratives. Tanmateix, el Constructor està obligat a realitzar, amb el seu personal i els seus materials, allò que la Direcció de les obres disposi per fer calçats, apuntalaments, enderroc, recalçaments o qualsevol obra de caràcter urgent, anticipant de moment aquest servei, l'import del qual li serà consignat en un pressupost addicional o abonat directament, d'acord amb el que s'estipuli.

Pròrroga per causa de força major

Article 24.- Si per causa de força major i independent de la voluntat del Constructor, aquest no pogués començar les obres, o hagués de suspendre-les, o no li fos possible acabar-les en els terminis prefixats, se li atorgarà una pròrroga proporcionada per l'acompliment de la Contracta, previ informe favorable de l'Arquitecte. Per això, el Constructor exposarà, en un escrit dirigit a l'Ajuntament, la causa que impedeix l'execució o la marxa dels treballs i el retard que degut a això s'originaria en els terminis acordats, raonant degudament la pròrroga que per l'esmentada causa sol·licita.

Responsabilitat de la Direcció Facultativa en el retard de l'obra

Article 25.- El Contractista no podrà excusar-se de no haver complert els terminis d'obres estipulats, al·legant com a causa la carència de plànols o ordres de la Direcció Facultativa, a excepció del cas en què havent-ho sol·licitat per escrit no se li hagués proporcionat.

Condicions generals d'execució dels treballs

Article 26.- Tots els treballs s'executaran amb estricte subjecció al Projecte, a les modificacions que prèviament hagin estat aprovades i a les ordres i instruccions que sota la responsabilitat de la Direcció Facultativa i per escrit, lliurin l'Arquitecte o l'Aparellador o Arquitecte Tècnic al Constructor, dins de les limitacions pressupostàries i de conformitat amb allò especificat a l'article 11.

Durant l'execució de l'obra es tindran en compte els principis d'acció preventiva de conformitat amb la Llei de Prevenció de Riscos Laborals.

Obres ocultes

Article 27.- De tots els treballs i unitats d'obra que hagin de quedar ocults a l'acabament de l'obra, se n'aixecaran els plànols per tal que quedin perfectament definits; aquests documents s'estendran per triplicat abans de quedar ocults i se'n lliuraran un a l'Arquitecte; l'altre a l'Aparellador; i el tercer, al Contractista. Aquests documents aniran firmats per tots tres. Els plànols, que hauran d'anar suficientment acotats, es consideraran documents indispensables i irrecusables per a efectuar les amidaments.

Treballs defectuosos

Article 28.- El Constructor haurà d'emprar materials que compleixin les condicions exigides i realitzarà tots i cadascun dels treballs contractats d'acord amb allò especificat també en l'esmentat document.

Per això, i fins que tingui lloc la recepció definitiva de l'edifici, és responsable de l'execució dels treballs que ha contractat i de les faltes i defectes que en els treballs hi poguessin existir per la seva mala execució o per la deficient qualitat dels materials emprats o aparells col·locats sense que li exoneri de responsabilitat el control que és competència de l'Aparellador o Arquitecte Tècnic, ni tampoc el fet que aquests treballs hagin estat valorats en les certificacions parcials d'obra, que sempre s'entendran esteses i abonades a bon compte.

Com a conseqüència de l'expressat anteriorment, quan l'Aparellador o Arquitecte Tècnic detecti vicis o defectes en els treballs executats, o que els materials emprats o els aparells col·locats no reuneixin les condicions preceptuades, ja sigui en el decurs de l'execució dels treballs, o un cop finalitzats i abans de ser verificada la recepció definitiva de l'obra, podrà disposar que les parts defectuoses siguin enderrocades i reconstruïdes d'acord amb el que s'hagi contractat, i tot això a càrrec de la Contracta.

Si la Contracta no estimés justa la decisió i es negués a l'enderroc i reconstrucció ordenades, es plantejarà la qüestió davant l'Ajuntament, que resoldrà previ informe de l'Arquitecte de l'obra, i dels serveis tècnics municipals.

Vicis ocults

Article 29.- Si l'Aparellador o Arquitecte Tècnic tingués raons de pes per creure en l'existència de vicis ocults de construcció en les obres executades, ordenarà efectuar en qualsevol moment, i abans de la

recepció definitiva, els assaigs, destructius o no, que cregui necessaris per reconèixer els treballs que suposi que són defectuosos, donant compte de la circumstància a l'Arquitecte. Les despeses que ocasionin seran a compte del Constructor, sempre i quan els vicis existeixin realment; en cas contrari seran a càrrec de la Propietat.

Dels materials i dels aparells. La seva procedència

Article 30.- El Constructor té llibertat de proveir-se dels materials i aparells de totes classes en els punts que ell cregui convenient, excepte en els casos en què el Plec Particular de Condicions Tècniques exigeixi una procedència determinada.

Obligatòriament, i abans de procedir a la seva utilització i aplec, el Constructor haurà de presentar a l'Aparellador o Arquitecte Tècnic una llista completa dels materials i aparells que hagi d'emprar, en la qual s'hi especifiquin totes les indicacions sobre marques, qualitats, procedència i idoneïtat de cadascun.

Presentació de mostres

Article 31.- A petició de l'Arquitecte, el Constructor li presentarà les mostres dels materials amb l'anticipació prevista en el Calendari de l'Obra.

Materials no utilitzables

Article 32.- El Constructor, a càrrec seu, transportarà i col·locarà, agrupant-los ordenadament i en el lloc adequat, els materials procedents de les excavacions, enderroc, etc., que no siguin utilitzables en l'obra. Es retiraran de l'obra o es portaran a l'abocador, llevat que el Plec de Condicions particulars del contracte disposi una altra cosa.

Si no s'hagués preceptuat res sobre el particular, es retiraran de l'obra quan així ho ordeni l'Aparellador o Arquitecte Tècnic, però acordant prèviament amb el Constructor la seva justa taxació, tenint en compte el valor d'aquests materials i les despeses del seu transport.

Materials i aparells defectuosos

Article 33.- Quan els materials, elements d'instal·lacions o aparells no fossin de la qualitat prescrita en aquest Plec, o no tinguessin la preparació que s'hi exigeix o, en fi, quan la manca de prescripcions formals del Plec, es reconegui o es demostrés que no eren adequats per al seu objecte, l'Arquitecte, a instàncies de l'Aparellador o Arquitecte Tècnic, donarà ordre al Constructor de substituir-los per altres que satisfacin les condicions o acompleixin l'objectiu al qual es destinen.

Si el Constructor al cap de quinze (15) dies de rebre ordres que retiri els materials que no estiguin en condicions no ho ha fet, podrà fer-ho la Propietat carregant-ne les despeses a la Contracta.

Si els materials, elements d'instal·lacions o aparells fossin defectuosos, però acceptables a criteri de l'Arquitecte, es rebran, però amb la rebaixa de preu que ell determini, a no ser que el Constructor prefereixi substituir-los per altres en condicions.

Despeses ocasionades per proves i assaigs

Article 34.- Totes les despeses dels assaigs, anàlisis i proves realitzats pel laboratori i, en general, per persones que no intervinguin directament a l'obra seran per compte del contractista, si així estan contemplades al projecte o plecs de condicions administratives. Les altres no previstes seran per compte de l'Ajuntament o del promotor.

Neteja de les obres

Article 35.- Es obligació del Constructor mantenir netes les obres i els seus voltants, tant de runa com de materials sobrants, fer desaparèixer les instal·lacions provisionals que no siguin necessàries, així com adoptar les mesures i executar tots els treballs que calguin perquè l'obra ofereixi bon aspecte.

Obres sense prescripcions

Article 36.- En l'execució de treballs que entren en la construcció de les obres i pels quals no existeixin prescripcions consignades explícitament en aquest Plec ni en la documentació restant del Projecte, el

Constructor s'atindrà, en primer lloc, a les instruccions que dicti la Direcció Facultativa de les obres i, en segon lloc, a les regles i pràctiques de la bona construcció.

Epígraf I-4: de les recepcions d'edificis i obres annexes

De les recepcions provisionals

Article 37.- La recepció de les obres s'efectuarà amb les formalitats previstes als plecs de clàusules administratives.

Documentació final d'obra

Article 38.- L'Arquitecte Director facilitarà a la Propietat la documentació final de les obres, amb les especificacions i contingut disposats per la legislació vigent i, si es tracta d'habitatges, amb allò que s'estableix en els paràgrafs 2, 3, 4 i 5, de l'apartat 2 de l'article 4t. del Reial Decret 515/1989, de 21 d'abril.

Medició definitiva dels treballs i liquidació provisional de l'obra

Article 39.- Rebudes provisionalment les obres, es procedirà immediatament per l'Aparellador o Arquitecte Tècnic a la seva medició definitiva, amb la assistència precisa del Constructor o del seu representant. S'estendrà l'oportuna certificació per triplicat que, signada per l'Arquitecte, serà presentada al Registre General de l'Ajuntament per l'abonament del saldo resultant.

Termini de garantia

Article 40.- El termini de garantia serà l'estipulat en els Plecs de Condicions Administratives.

Conservació de les obres rebudes provisionalment

Article 41.- Les despeses de conservació durant el termini de garantia seran a càrrec del Contractista. Si l'edifici fos ocupat o emprat abans de la recepció definitiva, la vigilància, neteja i reparacions causades per l'ús seran a càrrec de l'Ajuntament i les reparacions per vicis d'obra o per defectes en les instal·lacions, seran a càrrec de la Contracta.

De la recepció definitiva

Article 42.- La recepció definitiva es verificarà després de transcorregut el termini de garantia, en igual forma i amb les mateixes formalitats que la provisional, a partir de la data de la qual cessarà l'obligació del Constructor de reparar al seu càrrec aquells desperfectes inherents a la conservació normal dels edificis i quedaran només subsistents totes les responsabilitats que poguessin afectar-li per vicis de construcció.

Pròrroga del termini de garantia

Article 43.- Si en procedir al reconeixement per a la recepció definitiva de l'obra, no es trobés en les condicions degudes, la recepció definitiva s'aplaçarà i l'Arquitecte-Director marcarà al Constructor els terminis i formes en què s'hauran de fer les obres necessàries i, si no s'efectuessin dins d'aquests terminis, podrà resoldre's el contracte amb pèrdua de la fiança.

De les recepcions de treballs la contracta de les quals hagi estat rescindida

Article 44.- En el cas de resolució del contracte, el Contractista estarà obligat a retirar, en el termini que es fixi en el Plec de Condicions Particulars, la maquinària, mitjans auxiliars, instal·lacions, etc.; a resoldre els subcontractes que tingués concertats i a deixar l'obra en condicions de ser recomençada per una altra empresa.

Les obres i treballs acabats per complet es rebran provisionalment amb els tràmits establerts en l'article 35.

Transcorregut el termini de garantia es rebran definitivament segons allò que es disposa en els articles 39 i 40 d'aquest Plec. Per a les obres i treballs no acabats però acceptables a criteri de l'Arquitecte Director, s'efectuarà una sola i definitiva recepció.

Capítol III.- Condicions econòmiques.

Epígraf II-1: Dels preus

Composició dels preus unitaris

Article 45.- El càlcul dels preus de les distintes unitats d'obra és el resultat de sumar els costos directes, els indirectes, les despeses generals i el benefici industrial.

Es consideren costos directes:

- a) La mà d'obra, amb els seus plus, càrregues i assegurances socials, que intervinguin directament en l'execució de la unitat d'obra.
- b) Els materials, als preus resultants a peu d'obra, que quedin integrats en la unitat de què es tracti o que siguin necessaris per a la seva execució.
- c) Els equips i sistemes tècnics de seguretat i higiene per a la prevenció i protecció d'accidents i malalties professionals.
- d) Les despeses de personal, combustible, energia, etc. que tinguin lloc per l'accionament o funcionament de la maquinària i instal·lació utilitzades en l'execució de la unitat d'obra.
- e) Les despeses d'amortització i conservació de la maquinària, instal·lacions, sistemes i equips anteriorment citats.

Es consideraran costos indirectes:

Les despeses d'instal·lació d'oficines a peu d'obra, comunicacions, edificació de magatzems, tallers, pavellons temporals per a obrers, laboratoris, assegurances, etc., els del personal tècnic i administratiu adscrits exclusivament a l'obra i els imprevistos. Totes aquestes despeses, es xifrarán en un percentatge dels costos directes.

Es consideraran despeses generals:

Les despeses generals d'empresa, despeses financeres, càrregues fiscals i taxes de l'administració, legalment establertes, segons resten fixades als plecs de clàusules administratives.

Benefici industrial

El benefici industrial queda igualment establert als plecs de clàusules administratives.

Preu d'Execució material

S'anomenarà Preu d'Execució material el resultat obtingut per la suma dels anteriors conceptes excepte el Benefici Industrial.

Preu de Contracta

El preu de Contracta és la suma dels costos directes, els indirectes, les Despeses Generals i el Benefici Industrial.

L'IVA gira sobre aquesta suma, però no n'integra el preu.

Preus de contracta Claus en mà

Article 46.- En el cas que els treballs a fer en un edifici o obra aliena qualsevol es contractessin a risc i ventura del contractista, sota la modalitat de claus en mà, s'entén per Preu final de Contracta l'aprovat per l'Ajuntament, en base a l'oferta fixada pel contractista, i no s'admetrà cap modificació que no vingui imposada per modificacions prèviament aprovades per l'Ajuntament.

Preus contradictoris

Article 47.- Es produiran preus contradictoris només quan l'Ajuntament decideixi introduir unitats o canvis de qualitat en alguna de les previstes, o quan calgui afrontar alguna circumstància imprevista, tot això seguint el procediment previst als Plecs de clàusules administratives.

Els contradictoris que es fixin es referiran sempre als preus unitaris de la data del contracte.

Formes tradicionals de mesurar o d'aplicar els preus

Article 48.- En cap cas podrà al·legar el Contractista els usos i costums del país respecte a l'aplicació dels preus o de la forma de mesurar les unitats d'obra executades, i es respectarà allò previst als plecs de clàusules que regeixen la contractació.

Emmagatzemament de materials

Article 49.- El Contractista està obligat a fer els emmagatzemaments de materials o aparells d'obra que la Propietat ordeni per escrit.

Els materials emmagatzemats, una vegada abonats per l'Ajuntament són de l'exclusiva propietat d'aquest; de la seva cura i conservació en serà responsable el Contractista.

Abonament de treballs pressupostats amb partida alçada

Article 50.- Exceptuant el que pugui estar previst als Plecs de Condicions particulars, l'abonament dels treballs pressupostats en partida alçada, s'efectuarà d'acord amb el procediment que correspongui entre els que a continuació s'expressen:

- a) Si hi ha preus contractats per a unitats d'obra iguals, les pressupostades mitjançant partida alçada, s'abonaran prèvia medició i aplicació del preu establert.
- b) Si hi ha preus contractats per a unitats d'obra similars, s'establiran preus contradictoris per a les unitats amb partida alçada, deduïts dels similars contractats.
- c) Si no hi ha preus contractats per a unitats d'obra iguals o similars, la partida alçada s'abonarà íntegrament al Contractista, exceptuant el cas que en el Pressupost de l'obra s'expressi que l'import d'aquesta partida s'ha de justificar; en aquest cas, l'Arquitecte-Director indicarà al Contractista i amb anterioritat a l'execució, el procediment que s'ha de seguir per portar aquest compte que, en realitat serà d'administració, valorant-ne els materials i jornals als preus que figuren en el Pressupost aprovat o, en el seu defecte, als que anteriorment a l'execució convinguin ambdues parts, incrementant-se l'import total amb el percentatge que es fixi en el Plec de Condicions Particulars en concepte de Despeses Generals i Benefici Industrial del Contractista.

Epígraf II-2: Varis

Unitats d'obra defectuoses però acceptables

Article 51.- Quan per qualsevol causa calgués valorar obra defectuosa, però acceptable segons l'Arquitecte-Director de les obres, aquest determinarà el preu o partida d'abonament després de sentir al Contractista, el qual s'haurà de conformar amb l'esmentada resolució, excepte el cas en què, estant dins el termini d'execució, s'estimi més enderrocar l'obra i refer-la d'acord amb condicions, sense excedir l'esmentat termini.

Assegurança de les obres

Article 52.- El Contractista estarà obligat a assegurar l'obra contractada durant tot el temps que duri la seva execució fins la recepció definitiva; la quantia de l'assegurança coincidirà en cada moment amb el valor que tinguin per Contracta els objectes assegurats. L'import abonat per la Societat Asseguradora, en el cas de sinistre, s'ingressarà en compte a nom de l'Ajuntament, perquè amb càrrec al compte s'aboni l'obra que es construeixi, i a mesura que aquesta es vagi fent. El reintegrament d'aquesta quantitat al Contractista es farà per certificacions, com la resta dels treballs de la construcció. En cap cas, llevat conformitat expressa del Contractista, fet en document públic, l'Ajuntament podrà disposar d'aquest import per menesters distints del de reconstrucció de la part objecte de sinistre.

En les obres de reforma o reparació, es fixarà prèviament la part d'edifici que hagi de ser assegurada i la seva quantia, i si res no es preveu, s'entendrà que l'assegurança ha de comprendre tota la part de l'edifici afectada per l'obra.

Els riscos assegurats i les condicions que figuren a la pòlissa o pòlisses d'Assegurances, els posarà el Contractista, abans de contractar-los, en coneixement de l'Ajuntament, a l'objecte de recaptar d'aquest la seva prèvia conformitat o objeccions.

Conservació de l'obra

Article 53.- Si el Contractista, tot i sent la seva obligació, no atén la conservació de l'obra durant el termini de garantia, en el cas que l'edifici no hagi estat ocupat per l'Ajuntament abans de la recepció definitiva, l'Arquitecte-Director podrà disposar tot el que calgui perquè s'atengui la vigilància, neteja i tot el que s'hagués de menester per la seva bona conservació, abonant-se tot per compte de la Contracta.

En abandonar el Contractista l'obra, tant pel seu bon acabament, com en el cas de resolució del contracte, està obligat a deixar-la desocupada i neta en el termini que l'Arquitecte-Director fixi.

Després de la recepció provisional de l'edifici i en el cas que la conservació de l'edifici sigui a càrrec del Contractista, no s'hi guardaran més eines, útils, materials, mobles, etc. que els indispensables per a la vigilància i neteja i pels treballs que fos necessari executar.

En tot cas, tant si l'edifici està ocupat com si no, el Contractista està obligat a revisar i reparar l'obra, durant el termini expressat, procedint en la forma prevista als plecs.

Utilització pel contractista d'edificis o béns de l'Ajuntament

Article 54.- Quan durant l'execució de les obres el Contractista ocupi, amb la necessària i prèvia autorització de l'Ajuntament, edificis o utilitzi materials o útils que pertanyin l'Ajuntament, tindrà obligació de conservar-los en el mateix estat en que li van ser lliurats, per retornar-los a l'acabament del contracte, en estat de perfecte conservació, reposant-ne els que s'haguessin inutilitzat, sense dret a indemnització per aquesta reposició ni per les millores fetes en els edificis, propietats o materials que hagi utilitzat.

En el cas que en acabar el contracte i fer lliurament del material, propietats o edificacions, no hagués acomplert el Contractista amb allò previst en el paràgraf anterior, ho realitzarà l'Ajuntament a costa d'aquell i amb càrrec a la fiança.

Ripollet, desembre de 2017
L'arquitecte municipal

Jordi Fortuny Aguiló

PLEC DE CONDICIONS TÈCNIQUES (Segons ITEC)

E44 - ESTRUCTURES D'ACER

1.- DEFINICIÓ I CONDICIONS DE LES PARTIDES D'OBRA EXECUTADES

Formació d'elements estructurals amb perfils normalitzats d'acer, utilitzats directament o formant peces compostes.

S'han considerat els elements següents:

- Pilars
- Elements d'ancoratge
- Bigues
- Biguetes
- Llindes
- Traves
- Encavallades
- Corretges
- Elements auxiliars (elements d'encastament, de recolzament i rigiditzadors)

S'han considerat els tipus de perfils següents:

- Perfils d'acer laminat en calent, de les sèries IPN, IPE, HEA, HEB, HEM o UPN, d'acer S275JR, S275J0, S275J2, S355JR, S355J0 o S355J2, segons EAE-2011, UNE-EN 10025-2
- Perfils d'acer laminat en calent de les sèries L, LD, T, rodó, quadrat, rectangular o planxa, d'acer S275JR, S275J0, S275J2, S355JR, S355J0 o S355J2, segons EAE-2011, UNE-EN 10025-2
- Perfils foradats d'acer laminat en calent de les sèries rodó, quadrat o rectangular d'acer S275J0H o S355J2H, segons EAE-2011, UNE-EN 10210-1
- Perfils foradats conformats en fred de les sèries rodó, quadrat o rectangular d'acer S275J0H o S355J2H, segons EAE-2011, UNE-EN 10219-1
- Perfils conformats en fred, de les sèries L, LD, U, C, Z, o Omega, d'acer S235JRC, segons EAE-2011, UNE-EN 10025-2

S'han considerat els acabats superficials següents:

- Pintat amb una capa d'emprimació antioxidant

S'han considerat els tipus de col·locació següents:

- Col·locació amb soldadura
- Col·locació amb cargols
- Col·locació sobre obres de fàbrica o de formigó, recolzats o encastats

-L'execució de la unitat d'obra inclou les operacions següents:

- Preparació de la zona de treball
- Replanteig i marcat dels eixos
- Col·locació i fixació provisional de la peça
- Aplomat i anivellació definitius
- Execució de les unions, en el seu cas
- Comprovació final de l'aploamat i dels nivells

CONDICIONS GENERALS:

Els materials utilitzats han de tenir la qualitat establerta a la DT. No s'han de fer modificacions sense autorització de la DF encara que suposin un increment de les característiques mecàniques.

La peça ha d'estar col·locada a la posició indicada a la DT, amb les modificacions aprovades per la DF.

La peça ha d'estar correctament aplomada i nivellada.

Quan la peça sigui composta, la disposició dels diferents elements de la peça, les seves dimensions, tipus d'acer i perfils s'han de correspondre amb les indicacions de la DT.

Cada component de l'estructura ha de dur una marca d'identificació que ha de ser visible després del muntatge. Aquesta marca no ha d'estar feta amb entalladura cisellada.

La marca d'identificació ha d'indicar l'orientació de muntatge del component estructural quan aquesta no es dedueixi clarament de la seva forma.

Els elements de fixació, i les xapes, plaques petites i accessoris de muntatge han d'anar embalats i identificats adequadament.

L'element ha d'estar pintat amb una capa de protecció de pintura antioxidant, excepte si està galvanitzat.

Els cantells de les peces no han de tenir òxid adherit, rebaves, estries o irregularitats que dificultin el contacte amb l'element que s'han d'unir.

Si el perfil està galvanitzat, la col·locació de l'element no ha de produir desperfectes en el recobriment del zinc.

L'element no s'ha d'adreçar un cop col·locat definitivament.

No es permet rebuir amb soldadura els forats que han estat practicats a l'estructura per a disposar cargols provisionals de muntatge.

Toleràncies d'execució:

-En obres d'edificació: Límits establerts als apartats 11.1 i 11.2 del DB-SE A i a l'article 80 de l'EAE.

-En obres d'enginyeria civil: Límits establerts a l'article 640.12 del PG3 i l'article 80 de l'EAE.

PILARS:

Si la base del pilar ha de quedar embeguda dins de formigó no necessitarà protecció 30 mm per sota del nivell del formigó.

L'espai entre la placa de recolzament del pilar i els fonaments s'ha de rebuir amb beurada de ciment, beurades especials o formigó fi.

Abans del rebuiment, l'espai situat sota la placa de recolzament d'acer, ha d'estar net de líquids, gel, residus i de qualsevol material contaminant.

La quantitat de beurada utilitzada ha de ser suficient per a que aquest espai quedi completament reblert.

Segons el gruix a rebuir les beurades han de ser dels següents tipus:

-Gruixos nominals inferiors a 25 mm: barreja de ciment pòrtland i aigua

-Gruixos nominals entre 25 i 50 mm: morter fluït de ciment pòrtland de dosificació no inferior a 1:1

-Gruixos nominals superiors a 50 mm: morter sec de ciment pòrtland de dosificació no inferior a 1:2 o formigó fi

-Les beurades especials han de ser de baixa retracció i s'han d'utilitzar seguint les instruccions del seu fabricant.

COL·LOCACIÓ AMB CARGOLS:

S'utilitzaran cargols normalitzats d'acord a les normes recollides a la taula 29.2.b de l'EAE

Els cargols aixamfranats, cargols calibrats, pernns articulats i els cargols hexagonals d'injecció s'han d'utilitzar seguint les instruccions del seu fabricant i han de complir els requisits addicionals establerts a l'article 29.2 de l'EAE.

La situació dels cargols a la unió ha de ser tal que redueixi la possibilitat de corrosió i pandeig local de les xapes, i ha de facilitar el muntatge i les inspeccions.

El diàmetre nominal mínim dels cargols ha de ser de 12 mm.

La rosca pot estar inclosa en el pla de tall, excepte en el cas que els cargols s'utilitzin com a calibrats.

Després del collat l'espiga del cargol ha de sobresortir de la rosca de la femella. Entre la superfície de recolzament de la femella i la part no roscada de l'espiga ha d'haver, com a mínim:

- En cargols pretesats: 4 filets complerts més la sortida de la rosca

- En cargols sense pretesar: 1 filet complert més la sortida de la rosca

- Les superfícies dels caps de cargols i femelles han d'estar perfectament planes i netes.

En els cargols col·locats en posició vertical, la femella ha d'estar situada per sota del cap del cargol.

En els forats rodons normals i amb cargols sense pretesar no és necessari utilitzar volanderes. Si s'utilitzen han d'anar sota el cap dels cargols, han de ser aixamfranades i el xamfrà ha d'estar situat en direcció al cap del cargol.

En els cargols pretesats, les volanderes han de ser planes endurides i han d'anar col·locades de la forma següent:

- Cargols 10.9: sota el cap del cargol i de la femella

- Cargols 8.8: sota de l'element que gira

Toleràncies d'execució:

- Franquícia màxima entre superfícies adjacents:

- Si s'utilitzen cargols no pretesats: 2 mm

- Si s'utilitzen cargols pretesats: 1 mm

Diàmetre dels forats:

- En obres d'edificació: Límits establerts a l'apartat 11.1 del DB-SE A i a l'article 76.2 de l'EAE

- En obres d'enginyeria civil: Límits establerts als apartats 640.5.1.3 i 640.5.1.4 del PG3 i a l'article 76.2 de l'EAE

Posició dels forats:

- En obres d'edificació: Límits establerts a l'apartat 11.1 del DB-SE A i a l'article 76.2 de l'EAE

- En obres d'enginyeria civil: Límits establerts a l'apartat 640.5.1.1 del PG3 i a l'article 76.2 de l'EAE

COL·LOCACIÓ AMB SOLDADURA:

El material d'aportació utilitzat ha de ser apropiat als materials a soldar i al procediment de soldadura.

Les característiques mecàniques del material d'aportació han de ser superiors a les del material base.

En acers de resistència millorada a la corrosió atmosfèrica, la resistència a la corrosió del material d'aportació ha de ser equivalent a la del material base.

El plec de prescripcions tècniques particulars definirà el sistema de protecció enfront la corrosió.

Els mètodes de protecció podran ser:

- Metalització, segons l'UNE-EN ISO 2063.

- Galvanització en calent, segons l'UNE-EN ISO 1461.

- Sistemes de pintura, segons l'UNE-EN ISO 12944.

2.- CONDICIONS DEL PROCÉS D'EXECUCIÓ

CONDICIONS GENERALS:

El constructor ha d'elaborar els plànols de taller i un programa de muntatge que han de ser aprovats per la DF abans d'iniciar els treballs en obra.

Qualsevol modificació durant els treballs ha d'aprovar-la la DF i reflectir-se posteriorment en els plànols de taller.

Els components estructurals s'han de manipular evitant que es produeixin deformacions permanents i procurant que els desperfectes superficials siguin mínims. Han d'anar protegits en els punts de subjecció.

Tot subconjunt estructural que durant les operacions de càrrega, transport, emmagatzematge i muntatge experimenti desperfectes, s'ha de reparar fins que sigui conforme.

Si durant el transport el material ha sofert desperfectes que no poden ser corregits o es preveu que després d'arreglar-los afectarà al seu treball estructural, la peça ha de ser substituïda.

Els components de l'estructura s'han d'emmagatzemar apilats sobre el terreny sense estar en contacte amb el terra i de forma que no es produeixi acumulació d'aigua.

El muntatge de l'estructura s'ha de fer d'acord amb el programa de muntatge i garantint la seguretat estructural en tot moment.

Durant les operacions de muntatge, l'estructura ha de resistir, en condicions de seguretat, les càrregues provisionals de muntatge i els efectes de les càrregues de vent.

Les traves i encastaments o subjeccions provisionals s'han de mantenir en la seva posició fins que l'avanç del muntatge permeti que puguin ser retirats de forma segura.

Les unions per a peces provisionals necessàries per al muntatge s'han de fer de forma que no debilitin l'estructura ni disminueixin la seva capacitat de servei.

La secció de l'element no ha de quedar disminuïda pels sistemes de muntatges utilitzats.

Els dispositius d'ancoratge provisionals s'han d'assegurar per a evitar que s'afluïxin de forma involuntària.

Durant el procés de muntatge, el constructor ha de garantir que ninguna part de l'estructura estigui deformada o sobrecarregada permanentment per l'apilament de materials estructurals o per càrregues provisionals de muntatge.

Un cop muntada una part de l'estructura, s'ha d'alinejar al més aviat possible i immediatament després completar el cargolament.

No s'han de fer unions permanents fins que una part suficient de l'estructura no estigui ben alineada, anivellada, aplomada i unida provisionalment de manera que no es produeixin desplaçaments durant el muntatge o l'alineació posterior de la resta de l'estructura.

La preparació de les unions que s'hagin de realitzar a obra es farà a taller.

Els desperfectes que les operacions de magatzematge i manipulació ocasionin en l'acabat superficial de l'estructura s'han de reparar amb procediments adequats.

Es tindrà especial cura del drenatge de cobertes i façanes, així com s'evitaran zones on es pugui dipositar l'aigua de forma permanent.

Els elements de fixació i ancoratge disposaran de protecció adient a la classe d'exposició ambiental.

Per a la reparació de superfícies galvanitzades s'han d'utilitzar productes de pintura adequats aplicats sobre àrees que agafin, com a mínim, 10 mm de galvanització intacta.

Les parts que hagin de quedar de difícil accés després del seu muntatge han de rebre el tractament de protecció després de la inspecció i acceptació de la DF i abans del muntatge.

Les estructures amb planxes i peces primes conformades en fred s'executaran considerant els requisits addicionals de l'UNE-ENV 1090-2.

Les estructures amb acers d'alt límit elàstic s'executaran considerant els requisits addicionals de l'UNE-ENV 1090-3.

Les estructures amb gelosia de secció foradada s'executaran tenint en compte els requisits addicionals de l'UNE-ENV 1090-4.

COL·LOCACIÓ AMB CARGOLS:

Els forats per als cargols s'han de fer amb perforadora mecànica. S'admet un altre procediment sempre que proporcioni un acabat equivalent.

Es permet l'execució de forats amb punxonatge sempre que es compleixin els requisits establerts a l'apartat 10.2.3 del DB-SE A en obres d'edificació o els establerts a l'apartat 640.5.1.1 del PG3 en obres d'enginyeria civil.

És recomanable que, sempre que sigui possible, es perforin d'un sol cop els forats que travessin dues o més peces.

Els forats allargats s'han de fer amb una operació de punxonatge, o amb la perforació o punxonatge de dos forats i posterior oxitall.

Després de perforar les peces i abans d'unir-les s'han d'eliminar les rebaves.

Els cargols i les femelles no s'han de soldar, a menys que així ho expliciti el plec de condicions tècniques particulars.

S'han de col·locar el nombre suficient de cargols de muntatge per assegurar la immobilitat de les peces armades i el contacte íntim de les peces d'unió.

Les femelles s'han de muntar de manera que la seva marca de designació sigui visible després del muntatge.

En els cargols sense pretesar, cada conjunt de cargol, femella i volandera(es) s'ha de collar fins arribar al "collat a tocar" sense sobretesar els cargols. En grups de cargols aquest procés s'ha de fer progressivament començant pels cargols situats al centre. Si és necessari s'han de fer cicles addicionals de collat.

Abans de començar el pretesat, els cargols pretesats d'un grup s'han de collar d'acord amb el que s'ha indicat per als cargols sense pretesar. Per a que el pretesat sigui uniforme s'han de fer cicles addicionals de collat.

S'han de retirar els conjunts de cargol pretesat, femella i volandera(es) que després de collats fins al pretesat mínim, s'afluixin.

El collat dels cargols pretesats s'ha de fer seguint un dels procediments següents:

- Mètode de la clau dinamomètrica.
- Mètode de la femella indicadora.
- Mètode convinat.

Les superfícies que han de transmetre esforços per fricció s'han de netejar d'olis amb netejadors químics. Després de la preparació i fins l'armat i cargolat s'han de protegir amb cobertes impermeables.

La zona sense revestir situada al voltant del perímetre de la unió amb cargols no s'ha de tractar fins que no s'hagi inspeccionat la unió.

COL·LOCACIÓ AMB SOLDADURA:

Els procediments autoritzats per a realitzar unions soldades són:

- Per arc elèctric manual amb elèctrode revestit
- Per arc amb fil tubular, sense protecció gasosa
- Per arc submergit amb fil/filferro-
- Per arc submergit amb elèctrode nu
- Per arc amb gas inert
- Per arc amb gas actiu
- Per arc amb fil tubular, amb protecció de gas actiu
- Per arc amb fil tubular, amb protecció de gas inert
- Per arc amb elèctrode de wolfram i gas inert
- Per arc de connectors

Les soldadures s'han de fer protegides dels efectes directes del vent, de la pluja i de la neu.

A l'obra i a disposició del personal encarregat de soldar hi ha d'haver un pla de soldatge, que ha d'incloure, com a mínim, els detalls, mida i tipus de les unions, especificacions dels tipus d'electròdes i preescalfament, seqüència de soldadura, limitacions a la soldadura discontinua i comprovacions intermèdies, girs o voltes de les peces necessàries per la soldadura, detall de les fixacions provisionals, disposicions en front l'esquinçament laminar, referència al pla d'inspecció i assaigs, i tots els requeriments per al identificació de les soldadures.

Les soldadures s'han de fer per soldadors certificats per un organisme acreditat i qualificats segons l'UNE-EN 287-1.

La coordinació de les tasques de soldadura s'ha de fer per soldadors qualificats i amb experiència amb el tipus d'operació que supervisen.

Abans de començar a soldar s'ha de verificar que les superfícies i vores a soldar són adequades al procés de soldadura i que estan lliures de fissures.

Totes les superfícies a soldar s'han de netejar de qualsevol material que pugui afectar negativament la qualitat de la soldadura o perjudicar el procés de soldatge. S'han de mantenir seques i lliures de condensacions.

Els components a soldar han d'estar correctament col·locats i fixos en la seva posició mitjançant dispositius adequats o soldadures de punteig, de manera que les unions a soldar siguin accessibles i visibles per al soldador. No s'han d'introduir soldadures addicionals.

El muntatge de l'estructura s'ha de fer de manera que les dimensions finals dels components estructurals estiguin dintre de les toleràncies establertes.

Els dispositius provisionals utilitzats per al muntatge de l'estructura, s'han de retirar sense fer malbé les peces.

Les soldadures provisionals s'han d'executar seguint les especificacions generals. S'han d'eliminar totes les soldadures de punteig que no s'incorporin a les soldadures finals.

Quan el tipus de material de l'acer i/o la velocitat de refredament puguin produir un enduriment de la zona tèrmicament afectada s'ha de considerar la utilització del precalentament. Aquest s'ha d'estendre 75 mm en cada component del metall base.

No s'ha d'accelerar el refredament de les soldadures amb mitjans artificials.

Els cordons de soldadura successius no han de produir osques.

Després de fer un cordó de soldadura i abans de fer el següent, cal netejar l'escòria per mitjà d'una picola i d'un raspall.

L'execució dels diferents tipus de soldadures s'ha de fer d'acord amb els requisits establerts a l'apartat 10.3.4 del DB-SE A i l'article 77 de l'EAE per a obres d'edificació o d'acord amb l'article 640.5.2 del PG3 i l'article 77 de l'EAE per a obres d'enginyeria civil.

No s'han d'utilitzar materials de protecció que perjudiquin la qualitat de la soldadura a menys de 150 mm de la zona a soldar.

Les soldadures i el metall base adjacent no s'han de pintar sense haver eliminat prèviament l'escòria.

3.- UNITAT I CRITERIS D'AMIDAMENT

BIGUES, BIGUETES, CORRETTGES, ENCAVALLADES, LLINDES, PILARS, TRAVES, ELEMENTS D'ANCORATGE, ELEMENTS AUXILIARS:

kg de pes calculat segons les especificacions de la DT, d'acord amb els criteris següents:

- El pes unitari per al seu càlcul ha de ser el teòric
- Per a poder utilitzar un altre valor diferent del teòric, cal l'acceptació expressa de la DF.

Aquest criteri inclou les pèrdues de material corresponents a retalls.

4.- NORMATIVA DE COMPLIMENT OBLIGATORI

OBRES D'EDIFICACIÓ:

Real Decreto 751/2011, de 27 de mayo, por el que se aprueba la Instrucción de Acero Estructural (EAE).

Real Decreto 314/2006, de 17 de marzo, por el que se aprueba el Código Técnico de la Edificación Parte 2. Documento Básico de Acero DB-SE-A.

*UNE-ENV 1090-1:1997 Ejecución de estructuras de acero. Parte 1: Reglas generales y reglas para edificación.

OBRES D'ENGINYERIA CIVIL:

Real Decreto 751/2011, de 27 de mayo, por el que se aprueba la Instrucción de Acero Estructural (EAE).

Orden de 6 de febrero de 1976 por la que se aprueba el Pliego de prescripciones técnicas generales para obras de carreteras y puentes (PG 3/75)

5.- CONDICIONS DE CONTROL D'EXECUCIÓ I DE L'OBRA ACABADA

CONTROL D'EXECUCIÓ. OPERACIONS DE CONTROL:

Abans de l'inici de l'execució, la DF verificarà que existeix un programa de control desenvolupat pel constructor, tant per als productes com per a l'execució.

Previ al subministrament, el constructor presentarà a la DF la següent documentació:

- creditació que el procés de muntatge al taller dels elements de l'estructura posseeix distintiu de qualitat reconegut.
 - Acreditació que els productes d'acer posseeixen distintiu de qualitat reconegut.
 - En processos de soldadura, certificats d'homologació dels soldadors segons UNE-EN 2871 i del procés de soldadura segons UNE-EN ISO 15614-1.
 - La DF comprovarà que els productes d'acer subministrats pel taller a l'obra, s'acompanyen de la seva fulla de subministrament, en cas que no es pugui realitzar la traçabilitat de la mateixa, aquesta serà rebutjada.
- Prèvi a l'execució es fabricaran per a cada element i cada material a tallar, com a mínim quatre provetes, per part del control extern de l'entitat de control segons l'article 91.2.2.1 de l'EAE.

Es comprovarà que les dimensions dels elements elaborats al taller son les mateixes que les dels plànols de taller , considerant-se les toleràncies al plec de condicions.

Amb anterioritat a la fabricació, el constructor proposarà la seqüència d'armat i soldadura, aquesta haurà de ser aprovada per la DF.

Es marcaran les peces amb pintura segons plànols de taller, per identificar-les durant el muntatge al taller i a l'obra.

L'autocontrol del procés de muntatge inclourà com a mínim:

- Identificació del elements.
- Situació dels eixos de simetria.
- Situació de les zones de suport contigües.
- Paral·lelisme d'ales i platabandes.
- Perpendicularitat d'ales i ànimes.
- Abonyegament, rectitud i planor d'ales i ànimes.
- Contrafleixes.

La freqüència de comprovació serà del 100% per elements principals i del 25% per a elements secundaris.

La DF comprovarà amb antelació al muntatge la correspondència entre el projecte i els elements elaborats al taller, i la documentació del subministrament.

El constructor elaborarà la documentació corresponent al muntatge, aquesta serà aprovada per la DF, i com a mínim inclourà:

- Memòria de muntatge.
- Plànols de muntatge.
- Programa d'inspecció.

Es comprovarà la conformitat de totes les operacions de muntatge, especialment:

- L'ordre de cada operació.
- Eines utilitzades.
- Qualificació del personal.
- Traçabilitat del sistema.

UNIONS SOLDADES:

Els soldadors hauran d'estar en disposició de la qualificació adient conforme a l'apartat 77.4.2 de l'EAE.

Cada soldador identificarà el seu treball amb marques personals no transferibles.

La soldadura es realitzarà segons l'apartat 77.4.1 de la EAE, el constructor realitzarà el assajos i probes necessàries per establir el mètode de soldadura més adient.

Abans de realitzar la soldadura, es farà una inspecció de les peces a unir segons l'UNE-EN 970.

Les inspeccions de les soldadures les realitzarà un inspector de soldadura de nivell 2 o persona autoritzada per la DF.

UNIONS CARGOLADES:

Es comprovaran els parells de serratge aplicats als cargols.

En el cas de cargols pretesats es comprovarà que l'esforç aplicat és superior al mínim establert.

CONTROL D'EXECUCIÓ. CRITERIS DE PRESA DE MOSTRES:

Els controls s'han de fer segons les indicacions de la DF.

La mesura de les longituds es farà amb regla o cinta metàl·lica, d'exactitud no menor de 0,1 mm en cada metre, i no menor que 0,1 per mil en longituds majors.

La mesura de les fletxes de les barres es realitzarà per comparació entre la directriu del perfil i la línia recta definida entre les seccions extremes materialitzada amb un filferro tesat.

UNIONS SOLDADES:

La DF determinarà les soldadures que han de ser objecte d'anàlisi.

Els percentatges indicats poden ser variats, segons criteris de la DF, en funció dels resultats de la inspecció visual realitzada i dels anàlisis anteriors.

UNIONS CARGOLADES:

La DF determinarà les unions que han de ser objecte d'anàlisi.

CONTROL D'EXECUCIÓ. INTERPRETACIÓ DE RESULTATS I ACTUACIONS EN CAS D'INCOMPLIMENT:

El taller de fabricació ha de disposar d'un control dimensional adequat.

Quan es sobrepassi alguna de les toleràncies especificades en algun control, es corregirà la implantació en obra. A més a més, s'augmentarà el control, en l'apartat incomplet, fins a un 20% d'unitats. Si encara es troben irregularitats, es faran les oportunes correccions i/o rebuigs i es farà el control sobre el 100 % de les unitats amb les oportunes actuacions segons el resultat.

UNIONS SOLDADES:

La qualificació dels defectes observats en les inspeccions visuals i en les realitzades per mètodes no destructius, es farà d'acord amb les especificacions fixades al Plec de Condicions Particulars de l'obra.

CONTROL DE L'OBRA ACABADA. OPERACIONS DE CONTROL:

Inspecció visual de la unitat acabada.

En l'estructura acabada han de realitzar-se, les comprovacions i proves de servei previstes en projecte i/o ordenades per DF conjuntament amb les exigides per la normativa vigent.

UNIONS SOLDADES:

En l'estructura acabada han de realitzar-se, les comprovacions i proves de servei previstes en projecte i/o ordenades per DF conjuntament amb les exigides per la normativa vigent.

Es controlaran tots els cordons de soldadura.

Les soldadures que durant el procés de fabricació resultin inaccessibles, seran inspeccionades amb anterioritat.

A l'autocontrol de les soldadures es comprovarà com a mínim:

-Inspecció visual de tots els cordons.

-Comprovacions mitjançant assajos no destructius segons la taula 91.2.2.5 de l'EAE.

Es realitzaran els següents assajos no destructius segons la norma EN12062

-Líquids penetrants(LP) segons UNE-EN 1289.

-Partícules magnètiques(PM), segons UNE-EN 1290.

-Ultrasons(US), segons UNE-EN 1714.

-Radiografies(RX), segons UNE-EN 12517.

A tots els punt a on existeixin creuament de cordons de soldadura es realitzarà una radiografia addicional

Es realitzarà una inspecció mitjançant partícules magnètiques o líquids penetrants d'un 15% del total de la longitud de les soldadures en angle.

Es realitzarà una inspecció radiogràfica i ultrasònica de les soldadures a topar en planxes i unions en T quan aquestes siguin a topar.

Els criteris d'acceptació de les soldadures es basaran en l'UNE-EN ISO 5817.

UNIONS CARGOLADES:

La freqüència de comprovació serà del 100% per elements principals com bigues, i del 25% per a elements secundaris com rigiditzadors.

CONTROL DE L'OBRA ACABADA. CRITERIS DE PRESA DE MOSTRES:

Els controls s'han de fer segons les indicacions de la DF.

CONTROL DE L'OBRA ACABADA. INTERPRETACIÓ DE RESULTATS I ACTUACIONS EN CAS D'INCOMPLIMENT:

Correcció per part del contractista de les irregularitats observades.

UNIONS SOLDADES:

No s'acceptaran soldadures que no compleixin amb les especificacions.

No s'acceptaran unions soldades que no compleixin amb els assaigs no destructius.

No s'acceptaran soldadures realitzades per soldadors no qualificats

E89 - PINTATS

1.- DEFINICIÓ I CONDICIONS DE LES PARTIDES D'OBRA EXECUTADES

Preparació i aplicació d'un recobriment de pintura sobre superfícies de materials diversos mitjançant diferents capes aplicades en obra.

S'han considerat els tipus de superfícies següents:

- Superfícies de fusta
- Superfícies metàl·liques (acer, acer galvanitzat, coure)
- Superfícies de ciment, formigó o guix

S'han considerat els elements següents:

- Estructures
- Paraments
- Elements de tancament practicables (portes, finestres, balconeres)
- Elements de protecció (baranes o reixes)
- Elements de calefacció
- Tubs

L'execució de la unitat d'obra inclou les operacions següents:

-Preparació de la superfície a pintar, fregat de l'òxid i neteja prèvia si és el cas, amb aplicació de les capes d'emprimació, de protecció o de fons, necessàries i del tipus adequat segons la composició de la pintura d'acabat

-Aplicació successiva, amb els intervals d'assecat, de les capes de pintura d'acabat

CONDICIONS GENERALS:

En el revestiment no hi ha d'haver fissures, bosses ni d'altres defectes.

Ha de tenir el color, la brillantor i la textura uniformes.

A les finestres, balconeres i portes, s'admet que s'hagin protegit totes les cares però que només s'hagin pintat les visibles.

PINTAT A L'ESMALT:

Gruix de la pel·lícula seca del revestiment: ≥ 125 micres

2.- CONDICIONS DEL PROCÉS D'EXECUCIÓ

CONDICIONS GENERALS:

S'han d'aturar els treballs si es donen les condicions següents:

-Temperatures inferiors a 5°C o superiors a 30°C

-Humitat relativa de l'aire $> 60\%$

-En exteriors: Velocitat del vent > 50 km/h, Pluja

Si un cop realitzats els treballs es donen aquestes condicions, s'ha de revisar la feina feta 24 h abans i s'han de refer les parts afectades.

Les superfícies d'aplicació han de ser netes i sense pols, taques ni greixos.

S'han de corregir i eliminar els possibles defectes del suport amb massilla, segons les instruccions del fabricant.

No es pot pintar sobre suports molt freds ni sobreescalfats.

El sistema d'aplicació del producte s'ha d'escollir d'acord amb les instruccions del fabricant i l'autorització de la DF.

Quan el revestiment estigui format per més d'una capa, la primera capa s'ha d'aplicar lleugerament diluïda, segons les instruccions del fabricant.

No s'ha d'aplicar una capa si la capa anterior no està completament seca.

S'han d'evitar els treballs que desprenguin pols o partícules prop de l'àrea a tractar, abans, durant i després de l'aplicació.

No s'admet la utilització de procediments artificials d'assecatge.

SUPERFÍCIES DE FUSTA:

La fusta no ha d'haver estat atacada per fongs o insectes, ni ha de tenir d'altres defectes.

El contingut d'humitat de la fusta, mesurat en diferents punts i a una fondària mínima de 5 mm, ha de ser inferior a un 15% per a coníferes o fustes toves i a un 12% per a frondoses o fustes dures.

S'han d'eliminar els nusos mal adherits i substituir-los per falques de fusta de les mateixes característiques. Els nusos sans que tenen exsudació de resina s'han de tancar amb goma laca.

Abans de l'aplicació de la 1ª capa s'han de corregir i eliminar els possibles defectes amb massilla, segons les instruccions del fabricant; passar paper de vidre en la direcció de les vetes i eliminar la pols.

SUPERFÍCIES METÀL·LIQUES (ACER, ACER GALVANITZAT, COURE):

Les superfícies d'aplicació han de ser netes i sense pols, taques, greixos ni òxid.

En superfícies d'acer, s'han d'eliminar les possibles incrustacions de ciment o de calç i s'ha de desgreixar la superfície. Tot seguit s'han d'aplicar les dues capes d'emprimació antioxidant. La segona s'ha de tenyir lleugerament amb pintura.

En el cas d'estructures d'acer s'han de tenir en compte les següents consideracions:

-Abans d'aplicar la capa d'emprimació les superfícies a pintar han d'estar preparades adequadament d'acord amb les normes UNE-EN ISO 8504-1, UNE-EN ISO 8504-2 i UNE-EN ISO 8504-3.

-Si s'aplica més d'una capa s'ha d'utilitzar per a cadascuna un color diferent.

-Després de l'aplicació de la pintura les superfícies s'han de protegir de l'acumulació d'aigua durant un cert temps.

SUPERFÍCIES DE CIMENT, FORMIGÓ O GUIX:

La superfície no ha de tenir fissures ni parts engrunades.

El suport ha d'estar suficientment sec i endurit per tal de garantir una bona adherència. Ha de tenir una humitat inferior al 6% en pes.

S'han de neutralitzar els àlcalis, les eflorescències, les floridures i les sals.

Temps mínim d'assecatge de la superfície abans d'aplicar la pintura:

- Guix: 3 mesos (hivern); 1 mes (estiu)
 - Ciment: 1 mes (hivern); 2 setmanes (estiu)
- En superfícies de guix, s'ha de verificar l'adherència del lliscat de guix.

3.- UNITAT I CRITERIS D'AMIDAMENT

PINTAT D'ESTRUCTURES, PARAMENTS DE FUSTA O D'ACER O PORTES ENROTLLABLES:

m2 de superfície realment pintada segons les especificacions de la DT.

Cal considerar el desenvolupament del perímetre.

Dedució de la superfície corresponent a obertures:

- Obertures ≤ 1 m2: No es dedueixen
- Obertures > 1 m2 i ≤ 2 m2: Es dedueix el 50%
- Obertures > 2 m2: Es dedueix el 100%

Aquest criteris inclouen la neteja dels elements que configuren l'obertura com és ara, bastiments que s'hagin embrutat.

PINTAT DE PARAMENTS DE CIMENT O GUIX:

m2 de superfície real amidada segons les especificacions de la DT.

Dedució de la superfície corresponent a obertures: -

- Obertures ≤ 1 m2: No es dedueixen
- Obertures > 1 m2 i ≤ 2 m2: Es dedueix el 50%
- Obertures > 2 m2: Es dedueix el 100%

PINTAT DE PORTES, FINESTRES I BALCONERES:

m2 de superfície de cada cara del tancament practicable tractat segons les especificacions de la DT amb les deduccions corresponents als envidraments segons els criteris següents:

Dedució de la superfície corresponent a l'envidrament per a peces amb una superfície envidrada de:

- Més d'un 75% del total: Es dedueix el 50%
- Menys del 75% i més del 50% del total: Es dedueix el 25%
- Menys del 50% del total o amb barretes: No es dedueix

En les portes extensibles, la superfície s'ha d'incrementar el 50%

PINTAT D'ELEMENTS DE PROTECCIÓ O ELEMENTS DE CALEFACCIÓ:

m2 de superfície d'una cara, definida pel perímetre de l'element a pintar.

PINTAT DE TUBS O PINTAT O ENVERNISAT DE PASSAMÀ:

m de llargària amidada segons les especificacions de la DT.

4.- NORMATIVA DE COMPLIMENT OBLIGATORI

PINTAT D'ESTRUCTURES D'ACER:

Real Decreto 314/2006, de 17 de marzo, por el que se aprueba el Código Técnico de la Edificación Parte 2. Documento Básico de Acero DB-SE-A.

PER A LA RESTA D'ELEMENTS:

No hi ha normativa de compliment obligatori.

5.- CONDICIONS DE CONTROL D'EXECUCIÓ I DE L'OBRA ACABADA

CONTROL D'EXECUCIÓ. OPERACIONS DE CONTROL:

Els punts de control més destacables són els següents:

- Inspecció visual de la superfície a pintar.
- Acceptació del procediment d'aplicació de la pintura per part de la DF.
- Comprovació de l'assecatge d'una capa abans de procedir a una segona aplicació.

CONTROL D'EXECUCIÓ. CRITERIS DE PRESA DE MOSTRES:

Els controls s'han de realitzar segons les instruccions de la DF.

CONTROL D'EXECUCIÓ. INTERPRETACIÓ DE RESULTATS I ACTUACIONS EN CAS D'INCOMPLIMENT:

Correcció per part del contractista de les irregularitats observades.
La suspensió dels treballs i la correcció de les no conformitats observades aniran a càrrec del Contractista.

CONTROL DE L'OBRA ACABADA. OPERACIONS DE CONTROL:

Inspecció visual de la unitat acabada.
En el control es seguiran els criteris indicats en l'article 7.4 de la part I del CTE.
Determinació del gruix de pel·lícula del recobriment sobre un element metàl·lic (UNE EN ISO 2808)

CONTROL DE L'OBRA ACABADA. CRITERIS DE PRESA DE MOSTRES:

Els controls s'han de realitzar segons les instruccions de la DF.

CONTROL DE L'OBRA ACABADA. INTERPRETACIÓ DE RESULTATS I ACTUACIONS EN CAS D'INCOMPLIMENT:

Correcció per part del contractista de les irregularitats observades.
No es permetrà la continuació dels treballs fins que no estiguin solucionats els errors d'execució.

EB32 - REIXES D'ACER

1.- DEFINICIÓ I CONDICIONS DE LES PARTIDES D'OBRA EXECUTADES

Reixa constituïda per un conjunt de perfils que formen el bastidor i l'ampit de la reixa, col·locada en la seva posició definitiva i ancorada amb morter de ciment o amb fixacions mecàniques.

L'execució de la unitat d'obra inclou les operacions següents:

- Replanteig
- Preparació de la base i formació dels caixetins d'ancoratge, en el seu cas
- Col·locació de la reixa i fixació dels ancoratges amb morter o fixacions mecàniques

CONDICIONS GENERALS:

La protecció instal·lada ha de reunir les mateixes condicions exigides a l'element simple.

Ha d'estar anivellada, ben aplomada i en la posició prevista en la DT.

L'alçària des del nivell del paviment fins el travesser superior, ha de ser l'especificada en el projecte o la indicada per la DF.

Toleràncies d'execució:

- Replanteig: ± 10 mm
- Horitzontalitat: ± 5 mm
- Aplomat: ± 5 mm/m

REIXA METÀL·LICA:

Els muntants han de ser verticals.

Ha d'estar subjectada sòlidament al suport amb ancoratges collats amb morter de ciment pòrtland o fixacions mecàniques. Tant els ancoratges d'acer com les fixacions mecàniques han d'estar protegits contra la corrosió.

Toleràncies d'execució:

- Alçària: ± 10 mm
- Separació entre muntants: ± 3 mm/2 m

2.- CONDICIONS DEL PROCÉS D'EXECUCIÓ

CONDICIONS GENERALS:

No s'ha de treballar amb pluja, neu o vent superior a 50 km/h.

Els ancoratges han de garantir la protecció contra empentes i cops durant tot el procés d'instal·lació i, alhora, han de mantenir l'aploamat de l'element fins que quedi fixat definitivament al suport.

REIXA METÀL·LICA:

Han d'estar fets els forats als suports per ancorar els muntants abans de començar els treballs.

Els forats dels ancoratges estaran nets de pols o altres objectes que es puguin haver ficat des del moment de la seva execució fins al moment de la col·locació dels ancoratges.

La DF ha d'aprovar el replanteig abans de fixar cap muntant.

Els ancoratges s'han de fer per mitjà de plaques, platines o angulars. L'elecció depèn del sistema i de la distància que hi hagi entre l'eix de les pilastres i la vora dels elements resistents.

S'han de respectar els junts estructurals per mitjà de junts de dilatació de 40 mm d'amplària entre elements.

ELEMENT COL·LOCAT AMB MORTER:

El material conglomerant o adhesiu amb que es realitzi l'ancoratge s'ha d'utilitzar abans de començar l'adormiment.

Durant l'adormiment no s'han de produir moviments ni vibracions del element.

3.- UNITAT I CRITERIS D'AMIDAMENT

m2 de superfície amidada segons les especificacions de la DT.

4.- NORMATIVA DE COMPLIMENT OBLIGATORI

No hi ha normativa de compliment obligatori.

Projecte per a l'execució de dues façanes verdes a la pista-grades al Patronat Municipal d'Esports.
Carrer Magallanes, nº 22-26 – 08291- Ripollet -

Projecte per a l'execució de dues façanes verdes a la pista-grades al Patronat Municipal d'Esports.
Carrer Magallanes, nº 22-26 – 08291- Ripollet -

IV AMIDAMENTS

V PRESSUPOST

01. PRESSUPOST

02. JUSTIFICACIÓ DE PREUS

02.01. Preus bàsics

02.02. Partides

03. RESUM DE PRESSUPOST

Projecte per a l'execució de dues façanes verdes a la pista-grades al Patronat Municipal d'Esports.
Carrer Magallanes, nº 22-26 – 08291- Ripollet -

01. PRESSUPOST

Projecte per a l'execució de dues façanes verdes a la pista-grades al Patronat Municipal d'Esports.
Carrer Magallanes, nº 22-26 – 08291- Ripollet -

02. JUSTIFICACIÓ PREUS

02.01. Preus bàsics

Projecte per a l'execució de dues façanes verdes a la pista-grades al Patronat Municipal d'Esports.
Carrer Magallanes, nº 22-26 – 08291- Ripollet -

02. JUSTIFICACIÓ PREUS

02.02. Partides

Projecte per a l'execució de dues façanes verdes a la pista-grades al Patronat Municipal d'Esports.
Carrer Magallanes, nº 22-26 – 08291- Ripollet -

03. RESUM DE PRESSUPOST